



DIGITAL GAME TECHNOLOGY

DGT Centaur manual

Contents:

English	2
Deutsch	14
Français	26
Español	38





English

Table of contents

1. Introduction	3
2. Button explanation	4
Operate the menu	4
3. Start playing chess	5
Begin a game	5
LED indication	5
An illegal move	5
A move is not correctly detected	6
Takeback	6
Hint	6
Alternative move	6
Long and short castling	6
Pawn Promotion	7
To end the game	7
Checkmate	7
Stalemate	7
Draw	7
Start a new game	7
Adjourning and starting a game	7
4. Game mode	8
Computer plays	8
Score	8
5. Game time	9
6. Start from a game position/Set pieces	9
Setting up from the starting position	9
Direction of play	10
To move	10
Computer plays with	10
Position or setting not allowed	11
Setting up from an empty board	11
7. Display	11
Board	11
Clock	11
Score	11
Hint	11
Move list	11
8. Sound	12
9. Light	12
10. Language	12
11. Power Save	12
12. Accessories	12
13. Maintenance and support	12
14. Warranty conditions	13
15. Disclaimer	13
16. Open Source software	13
17. Technical specifications	13



1. Introduction

Congratulations on your purchase of DGT Centaur, your perfect chess friend!

Chess is best when you are challenged but still have a fair chance to win. It is most satisfying when you have a suitable opponent of similar strength or just above your level. This is exactly what DGT Centaur offers. It has a unique system to analyze your play during the game and it uses that information to challenge you at your own personal level. In addition, Centaur plays in a very human way for your perfect playing experience.

Centaur is a high-tech chess computer with a sensor board and innovative circular LED lights to indicate the moves. There is no need to look at the display; you can fully focus on the board and the pieces. Playing Centaur resembles playing a real person and practicing chess with Centaur is beneficial to your development. Of course, Centaur is always there for you, ready for another game!

The board has an e-paper display to change settings, to view the game notation or see an image of the board, to show hints or to see the computer evaluation of the position. The screen has a soft contrast that is pleasant to the eye and can be viewed well from all directions and under any light.

DGT Centaur is designed as a lightweight, modern chess board with designer chess pieces allowing you to play, practice and enjoy the world's most popular board game whenever you want, wherever you are. Centaur is always there to be your perfect chess friend.

Lets play chess!

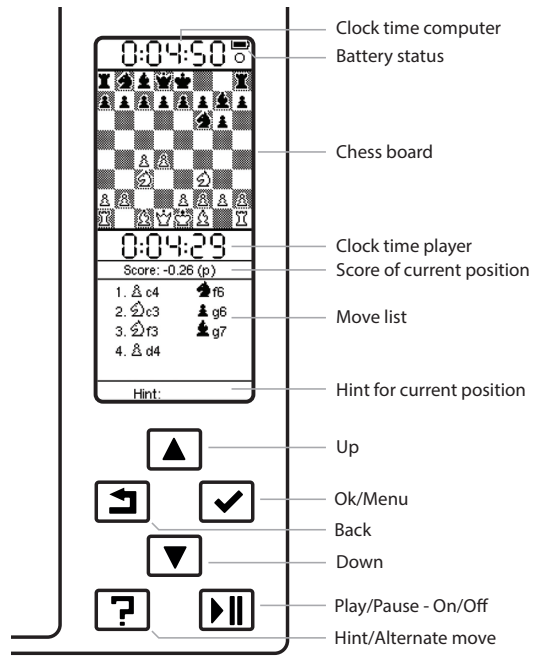








Figure 1. Button overview.



2. Button explanation

-  **Up**
Use the arrow up key to move up through the menu list. In the game notation you can keep this button pressed down for fast scrolling.
-  **Down**
Use the arrow down key to move down through the menu list. In the game notation you can keep this button pressed down for fast scrolling.
-  **Back**
Use the back key to return to the previous screen. When this button is pressed in the play screen, the e-paper display is refreshed.
-  **Ok/Menu**
The Ok button is used to enter the settings menu and the sub-menus and it is also used to confirm a selection.
-  **Hint/Alternate move**
This is the hint key. When this button is pressed, Centaur gives a hint or alternative move.
-  **Play/Pause - On/Off**
Use this key to switch on Centaur or to turn it off. When playing with a timer, this button is used to pause or start the clocks.

Operate the menu

To operate the menu, press the "Ok/Menu" button. The main menu opens. Use the up arrow and down arrow buttons to navigate through the menu. If necessary, you can select another submenu with the "Ok/Menu" button. If the cursor is on an option, the current selection can be activated or deactivated by pressing the "Ok/Menu" button again. Use the "Back" button to return to the last menu/play screen.

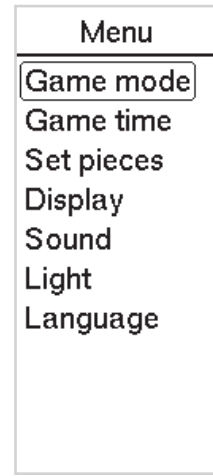


Figure 2. Menu.





3. Start playing chess

When first using Centaur, it is recommended to fully charge the battery. To charge it connect the adapter as indicated in the quick guide.

Begin a game

Turn on Centaur by pressing the "Play/Pause" button. During start-up, Centaur beeps and the LED's in the board light up and the chess pieces are detected.

Place the pieces on the board in their starting position.

You can now make your first move and the game begins. You do not have to press on the squares but you can simply move the pieces just like you would on a regular chess board.

To turn off Centaur keep the "Play/Pause" button pressed in for three seconds. A short tone is heard. During shutdown the LED in the right corner pulsates slowly until Centaur is completely turned off.

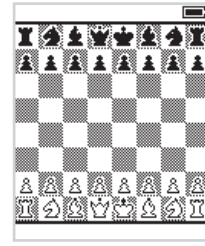


Figure 3. Starting position.

LED indication

When making a move the destination square will briefly light up indicating that Centaur has recognized your move. Centaur is now thinking about its move. Centaur's move will be indicated the alternating flashing of the starting square and the destination square for the piece it wants to move. It will stop flashing as soon as you make the move for Centaur. After this it is your turn and you can make your next move.

You can always decide to ignore the indicated move that Centaur wants to play and make a different move for Centaur instead. Centaur will automatically detect any other move you make and play will continue with that move.

An illegal move

If you play a move that, according to the rules of chess, is not allowed, the departure square and the destination square will blink rapidly and, when sound is on, a beep will be heard. Three question marks will be shown on the display to indicate an illegal move. The blinking of the squares will stop when the piece is put back on its original square or when a legal move is made.

The three question marks are shown when:

- Centaur checked your King but your move did not defend against the check; defend against the check by either moving a piece between your King and the attacking piece, by capturing the attacking piece or by moving your King to a square where it is no longer in check.
- Centaur detected a move that contradicts the rules for the movement of that piece; check whether you placed the piece on the correct destination square in line with the movement rules for that particular piece.
- Centaur cannot detect the piece; check whether you placed the piece in the center of the destination square.

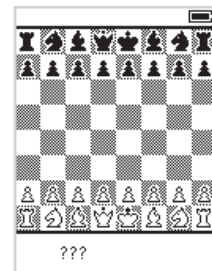


Figure 4. Three question marks.





A move is not correctly detected

In rare cases Centaur does not correctly detect a move. You can easily solve this problem by lifting the piece and putting it back on the destination square. You can also return the piece to its original square and repeat its move.

Take back

Centaur allows you to take back one or more moves. You can take back as many moves as you wish but must always do this exactly in the reverse order in which the moves were originally made. To take back a move simply put the piece back on the square where it came from. You can consult the move list to see what moves were made and in which order they were made. When taking back moves do it one by one, taking back the last move first and so on. Centaur will automatically detect when you are taking back moves and it will automatically adjust the move list and the board position as indicated on the display.

Hint

Centaur can suggest good moves. By pressing the button "Hint/Alternative move", Centaur will indicate the best move as well as several alternatives. As soon as you make a move on the board, the hint screen will disappear. The move you make does not have to be one of the suggested moves. You can also hide the hint screen by again pressing the hint button.

It is possible to continuously receive hints at each turn by turning on the "Hint" option in the "Display" menu (see fig.12). With this option switched on, at each turn a hint will be shown at the bottom of the display.

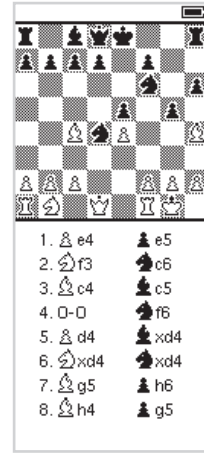


Figure 5. Take back/movelist.

Alternative move

The button "Hint/Alternative move" can also be used to get suggestions for the computer move. If it is Centaur's turn it will first indicate its best move. By pressing the "Hint/Alternative move" button, it will show alternative moves in the display. At any moment you can decide to play the proposed move, to play one of the alternative moves, or to play an entirely different move altogether. Centaur will accept any move you play as its own move and continue the game. The screen with alternative moves will disappear as soon as a move is made. You can always make another move than what is indicated on the display. The display with suggested alternative moves will also disappear by again pressing the "Hint/Alternative move".

Long and short castling

Long castling is indicated in the display by 0-0-0 and short castling by 0-0. You perform this move by first moving the King two squares and then moving the Rook.

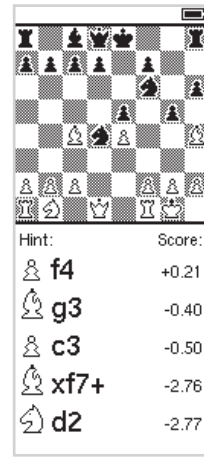


Figure 6. Hint.





Pawn promotion

When a pawn reaches the other side of the board it is promoted to another piece. The display shows the different pieces you can select. If you do not select a piece, Centaur will assume you want the pawn to turn into a Queen. In that case you can simply play Centaur's next move and continue the game. To promote to a different piece, select the piece by pressing the "Up" and "Down" buttons and confirming your choice by pressing the "Ok/Menu" button. The selection screen will disappear and you can continue the game.

To end the game

You have won the game if you have checkmated Centaur or you lost the game when Centaur has checkmated you. Other reasons for ending a game are a draw, a stalemate or insufficient material to checkmate. The result of the game is shown in the display.

- **Checkmate**

A checkmate is displayed with a 1-0 (white won) or 0-1 (black won) and "Checkmate" appears on the display.

- **Stalemate**

The game is drawn when the player to move has no legal move and his King is not in check. The game is said to end in "Stalemate". The result of the game is a draw and "Stalemate" appears in the display.

- **Draw**

In a draw, the game ends in a tie. The display will show the "1/2 - 1/2" notation with the word "Remis".

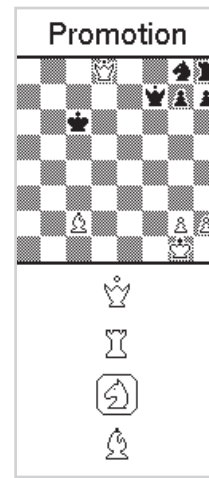
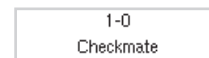


Figure 7. Pawn promotion.



Start a new game

If you want to start a new game, simply place all pieces in the starting position. As soon as Centaur detects that the pieces are in the starting position it automatically starts a new game. You will hear a beep (if the sound is turned on) to indicate a new game can be started.

Beware! *Game information for the previous game is deleted as soon as you finish setting up the starting position for a new game; your previous game can no longer be viewed.*

Adjourning and restarting a game

You can interrupt a game and continue it at a later time. During play simply turn off Centaur by pressing the "On/Off" button for 3 seconds. If you wish you can remove the pieces from the board. When restarting Centaur, the adjourned game position is shown on the display. If you had removed the pieces, replace them as indicated on the display and you can continue the game.

Beware! *Do not put the pieces in the starting position. If you do this your current game will be removed from the board memory.*





4. Game mode

Centaur has three playing modes: Friendly, Challenging and Expert. When you first turn on Centaur it is in the "Friendly" mode. You leave the "Game mode" menu by pressing the "Play/Pause" button. Confirm your selection by pressing the "Ok" button. You can change the mode at any time also during a game. Changing the mode does not influence the hints as the computer will always suggest the strongest moves.

- **Friendly**

The option "Friendly" gives you a fair chance to win. During the game Centaur analyses your play and determines your strength. Centaur will play at your skill level so that you will have a matching opponent. This is the perfect mode for a relaxed, enjoyable and instructive game of chess.

- **Challenging**

The "Challenging" mode is a bit more demanding. It is the perfect mode if you want to improve your skills and play against an opponent that is a bit stronger than yourself. Centaur will still play at your level, but will play stronger moves more often.

- **Expert**

In "Expert" mode Centaur's engine will play at full force without adapting to your level or playing strength.

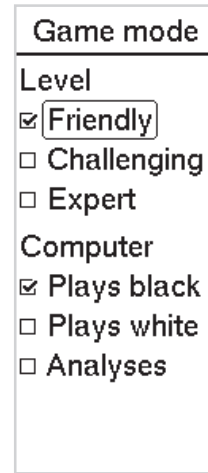


Figure 8. Game mode.

Computer plays

In the Game Mode submenu, you can specify the colour the computer should play. The game colour of the computer can be set to "Black" or "White".

- **Black**

When you turn on Centaur and start to play it assumes you play with the white pieces and that Centaur plays with the black pieces. In the submenu "Game mode" you can change the color with which you want Centaur to play.

- **White**

If you choose to play with the black pieces and want Centaur to play with white, the board in the display will turn around. The white pieces will be on the other side of the board. You will have to switch the pieces on the actual board you will have to switch yourself.

- **Analyses**

By selecting this option Centaur will observe a game played on the board. During the game Centaur will not propose any moves and the squares will not light up. If you press the "Hint" button you will see hints. Centaur will indicate whether a move played was a good move, or if there is a better option. This analyses mode can therefore be used to replay and analyze a game. It is also a good option to play with an opponent without the fields lighting up. The "Hint" option remains available and can help improve your game.

Score

Centaur uses a number to give a value to each position. With this score (the computer evaluation) Centaur compares the position of the white pieces to the position of the black pieces. A positive score ("+") means white is better; a negative score ("-") means black is better. The score relates to the value of the pieces. For example if white has one extra pawn compared to black, the score is "+1". But if black has four more pawns than white, the score is indicated as "-4". The score is related to the material value of the different chess pieces: a Pawn is 1 point, a Knight or a Bishop is 3 points, a Rook is 5 points and a Queen is 9 points.





When Centaur evaluates a position it does not only look at the material differences between white and black, but it also takes into account the position of the pieces, whether they are active or passive, and whether there are any tactical possibilities in the position. By comparing the scores for different moves you can see which moves result in a better position.

5. Game time

It is possible to use a clock when playing against Centaur.

By default, the game timer is turned off. Switch it on by pressing the “Ok/Menu” button and then selecting the “Game time” option. You can select following game times: 2, 5, 10, 20, 30, 45, 60 or 90 minutes per player per game. Using the arrow keys you scroll through the menu and your choice is confirmed by pressing the “Ok” button. To start the game and exit the menu press the “Play-Pause” button. The clock times will be shown in the display.

The clock starts as soon as you make your first move. Centaur’s game clock, will count down and stop as soon as Centaur indicates its move. After you made Centaur’s move on the board, your clock will start and continue its countdown. Use the “Play-Pause” button to stop the clocks at any moment to pause the game.

When a player reaches 0:00:00 first and used all his time, a flag will be shown next to the clock. The game can continue however, even when the clock has reached 0:00:00.

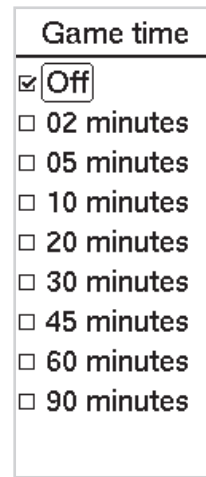


Figure 9. Game time.

6. Start from a game position/Set pieces

You can set up a position and continue play from that position. This can be used to analyze or play out an interesting position or to solve a chess puzzle.

There are two ways to set up a position: beginning with the starting position or beginning with an empty board.

Setting up from the starting position

The easiest way to set up a position is by beginning in the starting position. For this, first place all pieces in the starting position as if you want to start a new game. You can do this in the main screen before entering the menu and selecting the “Set pieces” option.

At this moment you can lift a piece and move it to any square (or remove it from the board). Moving pieces during set up does not have to be according to the rules of chess.

Centaur remembers which piece was last raised and any subsequent piece you place on the board will be of that type. You will also see the type being indicated in the Centaur display. Setting up a position this way is very intuitive as you will see when trying it a few times.

When you have set up the desired position on the board, press the “Ok/Menu” button. The display will show the following settings (see fig. 11).




Figure 10. Set pieces.






Direction of play

With the desired position on the board, Centaur must now be instructed whose move it is and into which direction the pawns move.

- **White** 

The playing direction of the white pawns is from bottom to top on the chessboard.
- **White** 

The playing direction of the white pawns is from top to bottom on the chessboard.

To move

Now indicate which side is to move in the position.


- **White**


Select white if white must make the first move in the position.
- **Black**

Set black if black must make the first move.

Set pieces

Direction

White 

White 

To move

White

Black

Computer

Plays black

Plays white

Analyses

Figure 11. Second display of Set pieces.

Computer plays with

If you want to play out the position against Centaur, you must now specify whether Centaur plays with the black pieces or with the white pieces. Alternatively you can set Centaur to analyze the position.

- **White**

Set white if you want Centaur to play with the white pieces.
- **Black**

Set black if you want Centaur to play with the black pieces.
- **Analysis**

When you choose this option, Centaur analyses the game. Centaur will not make any moves during the game and the squares will not light. If you press the question mark button, you will see hints. Centaur indicates whether the move that was played was a good move, or whether there is a better option. Press the "Play/Pause" button to confirm the settings. If the board position and setting you made is allowed, Centaur will go to the play menu. You can then start your game from the set-up position.

Position or setting not allowed

If the settings or the position on the board is not allowed, a beep will be heard and Centaur will return to the screen settings. If this happens please check whether the set position adheres to the rules of chess. For example, check the following:

- Is there one white and one black King on the board?
- Is one of the Kings perhaps in check but it is the other side to move?
- Is there a pawn on the first or last row?
- Are there too many pieces of one type on the board? For example it is not allowed to have two Kings of the same color or to have nine pawns of the same color.
- The setting cannot immediately be checkmate.

At this moment, if you wish to change one piece to another piece, you can change it by:

- Lifting up the piece you wish to change.





- Use the arrow keys to select the icon of the piece to which you want the lifted piece to change into.
- Put the lifted piece on the required square.
- The piece has now changed to the selected piece.

Setting up from an empty board

Another way to set up a position is to start with an empty board. Go to the menu "Set pieces". Using the arrow keys, select the icon of the piece you want to put on the board. Then place the actual piece on the board on the intended square. If you want to place more pieces of the same type you can now place all pieces of this type.

After this you can use the arrow keys to select other pieces and repeat the above steps. Take care to correctly select the icon when placing pieces. If you accidentally placed a wrong piece, you can solve it by re-selecting the correct icon.

When you finished setting up the position, select the "Ok/menu" button and make the selections in the next menu screen as indicated above under "Setting up from the starting position".

7. Display

The information shown on the display can be adjusted to your preferences. Use the arrow keys to scroll through the menu and press the "Ok/menu" button to turn options on or off. Exit the menu by pressing the "Play/Pause" button. If you wish to return to the previous menu display press the "Back" button.

Board

The chessboard can be switched on or off on the display. The chessboard shows all your moves. If you want to withdraw a move, you will see the position of the chess piece on the chessboard.

Clock

The clock can be turned on or off on the display. The clock is displayed as soon as "Game time" is set in the main menu.

Score

The score can be switched on or off on the display. The score shows the strength of your position or that of the Centaur, but also how strong a possible move is.

Hint

Hint can be switched on or off on the display. Centaur can give you hints and suggest a good move. If this option is activated, a hint will be shown on the display with every move. If you disable this feature, you can still request hints when you press the "Hint / Alternative move" button.

Move list

Centaur indicates the moves of the game. This list can be displayed in small or large font.

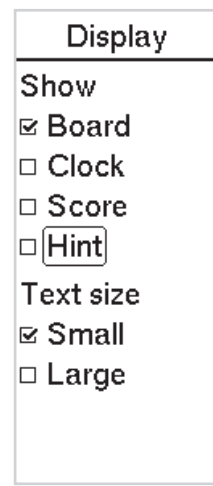


Figure 12. Display options.





8. Sound

By default sound is on. There will be a sound when:

- Starting Centaur and when turning it off
- An illegal move is made
- Centaur turns itself off after 30 minutes of inactivity
- An illegal position has been set up "Set pieces"
- At a hard reset

When the sound is switched off, you will only hear a short beep when turning Centaur on.

9. Light

The intensity of the LED's can be adjusted to Low, Medium or High. When you play in a darker room the LED's can be dimmed. When you play outside or in the sunlight, the intensity can be increased.

10. Language

By default Centaur is set to English. It can be set to German, English, Spanish, French, Italian, Dutch, Polish, Russian or Turkish.

11. Power save

After 30 minutes of inactivity, Centaur turns off. When the sound is activated, a short beep will sound. The current game is saved. (see section "Pausing and Resuming a Game").

Forced shutdown

If Centaur stops responding during a game and cannot be switched it off, you can force it to close down by holding the "Play/Pause" for 10 seconds. Centaur then returns to the factory settings.

12. Accessories

Contents:

- Electronic Chess board
- Chess pieces (with two Queens for each color)
- Universal power adapter
- The manual
- A quickguide

13. Maintenance and support

For warranty purposes and future updates please register your Centaur on our website. For product registration go to the support section of the DGT web site and select "Register your Product".

Centaur is finished with a high quality printed chess board surface. When treated with care it will give you many years of trouble-free performance. To clean the board a lightly moistened soft cloth should be used. Do not use abrasive cleaning liquids.

If you have any questions that are not covered by this manual please consult the FAQ's on the support section of our website. If you are unable to find a solution in the FAQ section, feel free to contact the DGT support department.





14. Warranty conditions

Centaur complies with our highest quality standards. If, inspite of our care in choosing components, materials, production or transport, your Centaur shows a defect within the first two years after purchase, please contact the retailer.

Clean Centaur only with a soft damp cloth. Do not use abrasive cleaning products.

The warranty is only valid if the product is used in a reasonable and prudent manner as intended to be used. The warranty is void if the product has been misused or if any unauthorized attempts to modify it have been undertaken without prior express written consent of DGT support or one of the DGT authorized service centers. A list of Service Centers can be found on the DGT website.

If you have any questions about Centaur which are not answered by this manual, please consult the FAQ on our website.

15. Disclaimer

Digital Game Technology spared no efforts to ensure that the information in this manual is correct and complete. However, there shall be no liability for any errors or omissions. Digital Game Technology reserves the right to change the specifications of the hardware and software described in this manual without prior notice.

No part of this manual may be reproduced, transmitted nor translated in any language in any form, by any means, without the prior written permission of Digital Game Technology.

16. Open Source software

DGT Centaur uses the following Open Source software:


Python, the Python Software Foundation (PSF) license is applicable.

Python-Chess, the GNU Public License version 3 (GPL3) is applicable.

DGT would like to thank the many software developers who made it possible for us to develop Centaur for the many chess lovers around the world.

17. Technical specifications

Board size	444.5 x 400.5 mm (17.5" x 15.8")
Square size	48 x 48 mm (1.9" x 1.9")
Power	Supplied with a USB cable
Housing	Clear PC plastic chassis with a high quality printed chess board surface.
Gross weight	2.3 Kg (81.1 oz.) Chess Computer, chess pieces, cable, documentation and packing.

 DGT Centaur complies with the directives 2004/108/EC and 2011/65/EU.



This product is marked with the recycling symbol indicating that, at the end of its life, the product must be disposed at an appropriate waste collection point according local regulations. Do not dispose the product in the normal domestic unsorted waste stream.



This product is not suitable for children of 0 – 3 years of age. Includes small parts.
Choking hazard.



This DGT Centaur complies with the regulation of the German "Der Grüne Punkt" Trademark of Duales System Deutschland GmbH.

MAN_71026_DGT Centaur manual EN-DE-FR-ES_V1.1

© Copyright 2023 Digital Game Technology BV

DGT - IJzersteden 8 - 7547 TB - Enschede - The Netherlands- digitalgametechnology.com





Deutsch

Inhalt

1. Einführung	15
2. Tastenerklärung	16
Das Menü bedienen	16
3. Mit dem Schachspielen beginnen	17
Spielbeginn	17
Beleuchtete Felder	17
Unzulässige Züge	17
Ein Zug wird nicht richtig erkannt	18
Einen Zug zurücknehmen	18
Tipp	18
Alternativer Zug	18
Kurze und lange Rochade	18
Bauern umwandeln	19
Spielende	19
Schachmatt	19
Patt	19
"Remis" (unentschieden)	19
Ein neues Spiel beginnen	19
Ein Spiel anhalten und fortsetzen	19
4. Spielmodus	20
Computer spielt Weiß oder Schwarz	20
Punkte	20
5. Spielen mit Uhr	21
6. Mit einer Spielsituation beginnen/ Figuren setzen	21
Stellung aus der Ausgangsposition heraus - aufbauen	21
Spielrichtung	22
Am Zug	22
Computer	22
Position oder Einstellung nicht erlaubt	22
Stellung auf leerem Spielfeld aufbauen	23
7. Display	23
Schachbrett	23
Uhr	23
Punkte	23
Tipp	23
Zugliste	23
8. Ton	24
9. Licht	24
10. Sprache	24
11. Energie sparen	24
12. Lieferumfang	24
13. Wartung und Support	24
14. Garantiebestimmungen	25
15. Haftungsausschluss	25
16. Open Source Software	25
17. Technische Daten	25





1. Einführung

Herzlichen Glückwunsch zum Kauf des DGT Centaur, Ihrem perfekten Schachpartner!

Schachspielen macht am meisten Spaß, wenn man herausgefordert wird, aber trotzdem noch eine Chance hat zu gewinnen. Vor allem dann, wenn Sie gegen einen Gegner mit einer vergleichbaren, oder etwas höheren Spielstärke spielen. Genau das bietet der Centaur. Er enthält ein einzigartiges System zur Analyse Ihrer Züge während des Spiels. Diese Informationen werden verwendet, um Sie auf Ihrem persönlichen Spielniveau herauszufordern. Darüber hinaus spielt der Centaur auf menschliche Art, um Ihnen das beste Spielerlebnis zu bieten.

Dieser hochentwickelte DGT Schachcomputer verfügt über eine Sensor-Spielfläche mit innovativen runden LED-Leuchten in den Feldern um die Züge anzuzeigen. Sie müssen nicht auf das Display schauen, sondern können sich voll und ganz auf das Spielfeld und die Figuren konzentrieren.

Neben dem Spielfeld befindet sich ein hochwertiges EPaper-Display (elektronisches Papier) mit dem Sie Einstellungen verändern können, die Notation des Spiels, die Darstellung des Spielfeldes, Tipps oder die Bewertung des Computers ansehen können. Diese Anzeige bietet einen augenschonenden, angenehmen Kontrast und ist unter allen Lichtbedingungen und beliebigen Blickwinkeln optimal abzulesen.

All das zusammen kommt als leichtes, modern gestaltetes Schachbrett mit DGT Designer-Schachfiguren, so dass Sie das beliebteste Brettspiel der Welt überall und jederzeit genießen können. Der Centaur ist für Sie da, um Ihr perfekter Schachpartner zu sein.

Wir wünschen Ihnen viel Spaß beim Schachspielen!

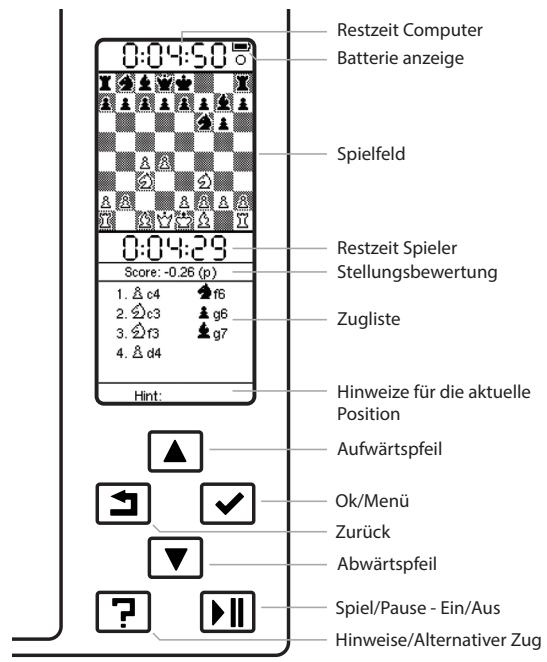


Abbildung 1. Tastenerklärung.





2. Tastenerklärung



Aufwärtspfeil

Verwenden Sie die Aufwärtspfeiltaste, um sich in der Anzeige nach oben zu bewegen. Sie können Sie die Taste gedrückt halten, um sich schneller nach oben zu bewegen.



Abwärtspfeil

Verwenden Sie die Abwärtspfeiltaste, um sich in der Anzeige nach unten zu bewegen. Sie können Sie die Taste gedrückt halten, um sich schneller nach unten zu bewegen.



Zurück

Mit der Zurücktaste kommen Sie zur vorigen Anzeige zurück. Wenn Sie sich in der Spielansicht befinden, wird mit dieser Taste das Bild neu aufgebaut.



Ok/Menü

Die Ok-/Menütaste (mit dem Häkchen) bestätigt eine Auswahl. Wenn Sie sich in der Spielansicht befinden, gelangen Sie mit dieser Taste in das Hauptmenü und von dort in die jeweiligen Untermenüs.



Fragezeichen

Diese Taste gibt eine Hilfestellung. Wenn diese Taste gedrückt wird, gibt der Centaur einen Hinweis oder eine Alternative zu einem Zug.



Spiel/Pause – Ein/Aus

Mit dieser Taste schalten Sie den Centaur ein oder aus. Außerdem können Sie die Uhr starten und anhalten, wenn Sie ein Spiel auf Zeit spielen.

Das Menü bedienen

Um das Menü zu bedienen, drücken Sie die "Ok/Menü"-Taste. Das Hauptmenü wird geöffnet. Verwenden Sie die Tasten "Aufwärtspfeil" und "Abwärtspfeil", um durch das Menü zu navigieren. Mit der "Ok/Menü"-Taste können Sie ein weiteres Untermenü auswählen. Wenn sich der Cursor auf einer Option befindet, kann durch erneutes Drücken der Taste "Ok/Menü" die aktuelle Auswahl aktiviert oder deaktiviert werden. Mit der Taste "Zurück" kehren Sie zum letzten Menü/Spielanzeige zurück.

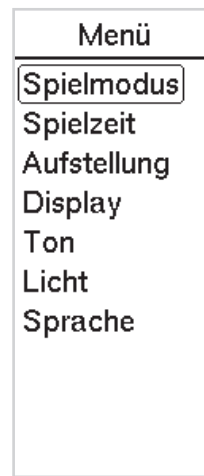


Abbildung 2. Menü.





3. Mit dem Schachspielen beginnen

Wir empfehlen, den Centaur vollständig aufzuladen, wenn Sie das Gerät zum ersten Mal verwenden. Verbinden Sie dazu das Netzteil mit dem Schachcomputer.

Spielbeginn

Sie schalten den Centaur ein, indem Sie die Taste "Spiel/Pause – Ein/Aus" drücken. Beim Start gibt der Centaur ein Tonsignal aus und die LED-Anzeigen in den Spielfeldern leuchten. Während dieser Zeit werden auch die Figuren auf dem Spielfeld ermittelt.

Bevor Sie das Spiel beginnen, stellen Sie die Figuren in der Ausgangsstellung auf das Spielfeld.

Sie können jetzt ihren ersten Zug ausführen und das Spiel beginnt. Die Figuren können wie auf einem normalen Schachbrett gesetzt werden, Sie müssen nicht auf das Spielfeld gedrückt werden.

Um den Centaur auszuschalten, drücken Sie die Taste "Spiel/Pause – Ein/Aus" für drei Sekunden. Ein kurzer Ton ist zu hören, und der Leuchtkreis im Feld unten rechts pulsiert langsam bis sich das Gerät abschaltet und das Licht erlischt.

Beleuchtete Felder

Nachdem Sie ihren Zug ausgeführt haben, leuchtet das Zielfeld kurz auf. Das bedeutet, dass der Centaur Ihren Zug erkannt hat und jetzt über seinen eigenen Zug nachdenkt. Der Centaur zeigt seinen Zug an, in dem er das Start- und Zielfeld abwechselnd beleuchtet. Sobald Sie seinen Zug ausgeführt haben, erlöschen die beiden Felder und Sie sind wieder am Zug.

Bitte beachten Sie, dass Sie während des Spiels jederzeit entscheiden können, den vom Centaur angegebenen Zug zu ignorieren und einen anderen Zug zu spielen. Centaur erkennt und akzeptiert diesen Zug automatisch und spielt damit weiter.

Unzulässige Züge

Wenn Sie einen Zug ausführen, der nicht regelkonform ist, blinken die Leuchtkreise unter dem Start- und Zielfeld schnell und es ertönt ein akustisches Signal (sofern der Ton nicht abgeschaltet ist). Auf dem Display erscheinen drei Fragezeichen, die darauf hinweisen, dass der Zug gemäß den Regeln des Schachspiels nicht zulässig ist. Sobald Sie die Figur zurückstellen, oder einen gültigen Zug ausführen, erlöschen die Felder und das Spiel geht weiter.

Drei Fragezeichen erscheinen auf dem Display, wenn:

- Der Centaur Ihnen Schach geboten hat und Sie das Schach nicht abgewehrt haben: Stellen Sie eine Figur zwischen den König und die angreifende Figur, schlagen Sie die angreifende Figur oder bewegen Sie den König auf ein Feld welches nicht bedroht ist.
- Sie einen Zug ausgeführt haben, der nicht regelkonform ist. Prüfen Sie, ob Sie die Figur auf das richtige Zielfeld gesetzt haben.
- Der Centaur die gespielte Figur nicht erkannt hat. Prüfen Sie, ob die Figur korrekt in der Mitte des Feldes steht.

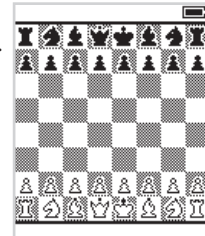


Abbildung 3. Ausgangsstellung.

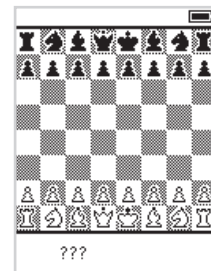


Abbildung 4. Drei Fragezeichen.





Ein Zug wird nicht richtig erkannt

In seltenen Fällen kann es vorkommen, dass der Centaur einen Zug nicht richtig erkennt. Sie können dieses Problem einfach lösen, indem Sie die Figur kurz anheben und wieder auf das Zielfeld stellen. Sie können auch die Figur auf das Startfeld zurückstellen und ihren Zug wiederholen.

Einen Zug zurücknehmen

Mit dem Centaur können Sie einen oder mehrere Züge zurücknehmen. Sie können so viele Züge zurücknehmen wie sie möchten, sofern Sie die gespielten Züge in umgekehrter Reihenfolge zurücknehmen. Bewegen Sie die Figur zurück in die vorherige Position, um einen Zug zurückzunehmen. Dies gilt auch für einen Zug vom Centaur. Sie können auf diese Weise mehrere Züge zurücknehmen, vorausgesetzt, sie werden in der umgekehrten Reihenfolge, in der sie gespielt wurden, zurückgenommen. Sie können die gespielten Züge in der Notationsliste sehen, die auf dem Display angezeigt wird. Der Centaur erkennt automatisch, ob Sie Züge zurückgenommen haben, und passt die Notationsliste an.

Tipp

Der Centaur kann Ihnen Tipps geben und Ihnen einen guten Zug vorschlagen. Durch das Drücken der Fragezeichentaste ("Hinweis / Alternativer Zug") zeigt der Centaur den besten Zug, sowie weitere alternativen Züge. Wenn anschließend ein Zug auf dem Spielfeld ausgeführt wird, blendet der Centaur die Hinweisanzeige wieder aus. Dabei muss der ausgeführte Zug nicht aus der Hinweisliste stammen. Sie können die Hinweisanzeige auch ausblenden, indem Sie die Fragezeichentaste erneut drücken.

Um diese Tipps immer sehen zu können, aktivieren Sie im Einstellungs Menü die Option "Tipp" (siehe abbildung 12). Wenn diese Option aktiviert ist, wird für jeden Zug ein Hinweis am unteren Bildschirmrand angezeigt.

Alternativer Zug

Mit der Fragezeichentaste ("Hinweis / Alternativer Zug") kann der Centaur auch nach Alternativen zum Zug des Computers gefragt werden. Wenn der Centaur an der Reihe ist, zeigt er zunächst seinen besten Zug an. Mit der Fragezeichentaste können Sie auch alternative Züge auf dem Display sehen. Sie können jederzeit entscheiden ob Sie den ersten Zug spielen, eine der Alternativen auswählen, oder einen ganz anderen Zug spielen. Der Centaur akzeptiert diesen Zug als seinen eigenen und setzt das Spiel fort. Die Anzeige mit den alternativen Zügen verschwindet, sobald einen Zug auf dem Spielfeld ausgeführt haben. Sie können immer einen anderen Zug ausführen als diejenigen, die auf dem Display angezeigt werden. Die Anzeige mit den alternativen Zügen kann auch durch erneutes Drücken der Fragezeichentaste wieder ausgeblendet werden.

Kurze und lange Rochade

Die kurze Rochade wird durch 0-0 und die lange Rochade durch 0-0-0 angezeigt. Sie führen eine Rochade aus, indem Sie zuerst den König zwei Felder bewegen und danach den Turm setzen.

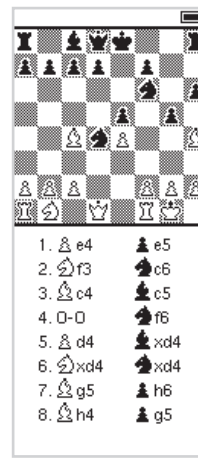


Abbildung 5. Einen Zug zurücknehmen / Zugliste.

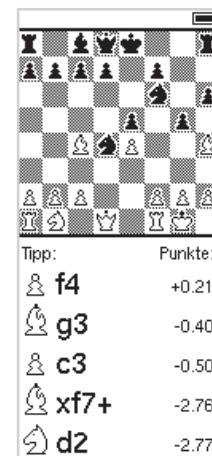


Abbildung 6. Anzeige Tipp.





Bauern umwandeln

Wenn ein Bauer die letzte Reihe auf der anderen Seite des Spielfeldes erreicht hat, wird er in eine andere Figur umgewandelt. Das Display zeigt die Figuren, aus denen Sie auswählen können. Wenn Sie keine Figur auswählen, geht der Centaur davon aus, dass Sie eine Dame ausgewählt haben. In diesem Fall können Sie den folgenden Zug ausführen und einfach weiterspielen. Um in eine andere Figur umzuwandeln, wählen Sie mit den Auf- und Abwärtspfeiltasten eine Figur für die Umwandlung aus und drücken die Ok/Menütaste (mit dem Häkchen). Der Bildschirm wird ausgeblendet, und Sie können mit der Partie fortfahren.

Spielende

Sie haben das Spiel gewonnen, wenn Sie den Centaur mattgesetzt haben oder sie haben verloren, wenn der Centaur sie mattgesetzt hat. Andere Gründe für ein Spielende sind "Remis" (unentschieden), eine Patt-Situation oder unzureichendes Material um ein Matt herbeizuführen. Das Ergebnis des Endspiels wird im Display angezeigt.

- **Schachmatt**

Ein Schachmatt wird mit einem 1-0 (Weiß hat gewonnen) oder 0-1 (Schwarz hat gewonnen) angezeigt und "Schachmatt" erscheint im Display.

- **Patt**

Eine Pattsituation liegt vor, wenn Sie oder der Centaur keinen regulären Zug mehr ausführen können, aber der König nicht im Schach steht. Das Spiel endet dann "Remis" (unentschieden) und "Patt" erscheint im Display.

- **Remis (unentschieden)**

Bei einem "Remis" endet das Spiel unentschieden. Auf dem Display wird die "1/2 - 1/2"-Notation, sowie "Remis" angezeigt.



Abbildung 7. Bauernumwandlung.

Ein neues Spiel beginnen

Wenn Sie nach einer Partie ein neues Spiel beginnen möchten, stellen Sie die Figuren wieder in der Ausgangsposition auf. Sobald sich die Figuren in dieser Position befinden, beginnt automatisch ein neues Spiel. Ein akustisches Signal (bei eingeschaltetem Ton) zeigt an, dass eine neue Partie begonnen werden kann.

Bitte beachten Sie, dass der vorige Spielverlauf gelöscht wird, wenn Sie die Figuren in der Ausgangsposition aufstellen! Ihre vorherige Partie kann dann nicht mehr angezeigt werden.

Ein Spiel anhalten und fortsetzen

Wenn Sie eine laufende Partie unterbrechen möchten, können Sie das Spiel zu einem späteren Zeitpunkt fortsetzen. Schalten Sie den Centaur während des Spiels aus, indem Sie die Taste "Spiel/Pause – Ein/Aus" für drei Sekunden gedrückt halten. Die Figuren können Sie danach, falls gewünscht, vom Spielfeld nehmen. Wenn Sie den Centaur wieder einschalten, wird auf dem Display die Aufstellung der unterbrochenen Partie angezeigt. Falls Sie die Figuren zwischenzeitlich entfernt haben, stellen Sie diese einfach wieder der Aufstellung entsprechend auf das Spielfeld und Sie können die Partie weiterspielen.

Bitte beachten Sie, dass die Partie gelöscht wird, wenn Sie die Figuren in der Ausgangsposition aufstellen!





4. Spielmodus

Centaur hat drei Spielmodi: Freundlich, Schwierig und Experte. Wenn Sie den Centaur zum ersten Mal einschalten, befindet er sich im Modus "Freundlich". Indem Sie einen anderen Spielmodus wählen, können Sie die Spielstärke verändern. Sie bestätigen Ihre Wahl mit der "Ok/Menü"-Taste. Die Spielstärke können Sie jederzeit ändern, auch während einer laufenden Partie. Das Ändern der Spielstärke hat keine Auswirkungen auf die Zugvorschläge ("Tipps"), da der Computer immer die stärksten Züge vorschlägt.

- **Freundlich**

Mit "Freundlich" haben Sie gute Gewinnchancen. Während der Partie analysiert der Centaur Ihr Spiel und bestimmt Ihre Spielstärke. Der Centaur spielt auf einer Stufe, die Ihrer eigenen Stärke entspricht, so dass Sie immer den passenden Gegner haben. Dieser Modus ist ideal für ein unterhaltsames, angenehmes, entspanntes und lehrreiches Schachspiel.

- **Schwierig**

Bei "Schwierig" wird die Partie anspruchsvoller. Das ist der ideale Modus, wenn Sie Ihre Fähigkeiten verbessern möchten und Sie Spaß daran haben, gegen einen stärkeren Gegner zu spielen. Der Centaur spielt immer noch auf Ihrem Niveau, wird aber häufig stärkere Züge ausführen.

- **Experte**

Im Modus "Experte" spielt der Computer mit voller Leistung und passt sich nicht an Ihre Fähigkeiten oder Ihre Spielstärke an.

Spielmodus	
Niveau	
<input checked="" type="checkbox"/>	Freundlich
<input type="checkbox"/>	Schwierig
<input type="checkbox"/>	Experte
Computer	
<input checked="" type="checkbox"/>	Schwarz
<input type="checkbox"/>	Weiß
<input type="checkbox"/>	Analyse

Abbildung 8. Einstellung Spielmodus.

Computer spielt Weiß oder Schwarz

Im Untermenü "Spielmodus" können Sie die Farbe angeben, die der Computer spielen soll. Die Spielfarbe des Computers kann auf "Schwarz" oder "Weiß" eingestellt werden.

- **Schwarz**

Wenn Sie den Centaur einschalten und sofort mit dem Spielen beginnen, geht der Centaur davon aus, dass Sie mit Weiß spielen und der Centaur mit Schwarz spielt.

- **Weiß**

Wenn Sie sich entscheiden, selbst mit Schwarz zu spielen und den Centaur auf Weiß einzustellen, wird das Spielfeld auf dem Display gedreht und die weißen Figuren befinden sich auf der anderen Seite des Feldes. Sie müssen die Figuren auf dem Spielfeld dann ebenfalls entsprechend aufstellen.

- **Analyse**

Mit dieser Option analysiert der Centaur eine Partie. Der Centaur führt keine Züge aus, und die Felder leuchten nicht. Wenn Sie auf die Fragezeilentaste drücken, wird die Anzeige mit den Hinweisen eingeblendet. Der Centaur zeigt an, ob der gespielte Zug ein guter Zug war oder ob es eine bessere Option gibt. Dieser Modus kann daher zum Nachspielen und Analysieren einer Partie verwendet werden. Der "Analyse"-Modus ist auch eine gute Option, um mit einem Gegner zu spielen, ohne dass die Felder aufleuchten. Die Anzeige mit den Hinweisen bleibt verfügbar und kann beiden Spielern helfen, ihr Spiel zu verbessern.

Punkte

Centaur verwendet einen Zahlenwert um die Bewertung einer Stellung anzuzeigen. Mit diesem "Score" (die Computerbewertung) vergleicht der Centaur die Stellung der weißen und schwarzen Figuren. Ein positiver Wert bedeutet, dass Weiß besser steht, wogegen ein negativer Wert gleichbedeutend eine bessere Stellung für Schwarz darstellt. Die Zahl gibt unter anderem einen relativen Wert der Figuren an.





Wenn Weiß im Vergleich zu Schwarz einen Bauern mehr hat, dann liegt die Bewertung ungefähr bei "+1". Falls Schwarz vier Bauern mehr als Weiß hat, dann wird der Wert in etwa bei "-4" liegen. Die Bewertung ist zum großen Teil an den Materialunterschied angelehnt: Ein Bauer ist einen Punkt wert, ein Springer oder ein Läufer 3 Punkte, ein Turm 5 Punkte und die Dame 9 Punkten wert.

Der Centaur bewertet allerdings eine Stellung nicht nur aufgrund der Materialdifferenz zwischen Weiß und Schwarz. Die Position der Figuren, ob sie passiv oder aktiv sind, sowie viele taktische Berechnungen fließen ebenfalls mit in die Stellungsbewertung ein. Wenn Sie die Bewertung der verschiedenen Züge vergleichen, können Sie sehen, welche Züge ein besseres Resultat bringen.

5. Spielen mit Uhr

Sie können während einer Partie mit dem Centaur eine Uhr verwenden. Die Uhr ist standardmäßig ausgeschaltet. Durch Drücken der "Ok/Menü"-Taste kann die Uhr eingestellt werden. Wählen Sie das Untermenü "Spielzeit". Bei den Spielzeiten können Sie 2, 5, 10, 20, 30, 45, 60 oder 90 Minuten pro Spieler wählen. Verwenden Sie die Aufwärts- und Abwärtspfeiltasten, um durch das Menü zu navigieren. Ihre Auswahl wird durch Drücken der "Ok/Menü"-Taste bestätigt. Um die Partie sofort zu starten und das Menü zu verlassen, drücken Sie die Taste "Spiel/Pause – Ein/Aus". Die Zeit wird im Display angezeigt.

Die Uhr wird mit dem ersten Zug gestartet. Wenn der Centaur am Zug ist, zählt die Uhr herunter bis der Computer-Zug mit den Leuchtfeldern angezeigt wird und bleibt dann solange stehen, bis Sie den Zug des Computers ausgeführt haben. Danach läuft wieder Ihre eigene Uhr. Mit der "Spiel/Pause – Ein/Aus"-Taste können Sie die Uhr jederzeit während des Spiels anhalten.

Für den Spieler, dessen Uhr als zuerst abläuft und "0:00:00" anzeigt, wird neben der Uhr eine Flagge angezeigt. Wenn Sie oder der Centaur die Bedenkzeit überschritten haben, können Sie die Partie wie gewohnt fortsetzen.

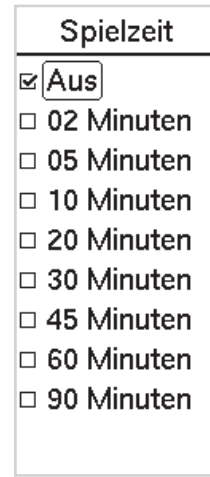


Abbildung 9. Einstellung Spielzeit.

6. Mit einer Spielsituation beginnen/Figuren setzen

Mit dem Centaur ist es möglich, Spielsituationen auf dem Spielfeld aufzubauen und von dieser Stellung aus weiterzuspielen. Sie können diese Funktion verwenden, um eine interessante Situation zu analysieren, zu spielen, oder um ein Schachpuzzle zu lösen.

Es gibt zwei Möglichkeiten, eine Figurenaufstellung einzurichten: Von der Ausgangsposition oder von einem leeren Spielfeld.

Stellung aus der Ausgangsposition heraus aufbauen

Die Anfangsposition bietet die einfachste Möglichkeit um eine Stellung aufzubauen. Stellen Sie hierzu die Figuren in der Anfangsposition auf, so als ob Sie eine neue Partie beginnen wollen. Sie können dies bereits in der Hauptansicht des Displays tun, bevor Sie im Menü den Punkt "Aufstellung" auswählen.

Sie können jetzt eine Figur anheben und auf ein beliebiges Feld stellen, oder vom Spielfeld entfernen. Eine Verschiebung auf ein anderes Feld muss nicht regelkonform ausgeführt werden.



Abbildung 10. Menü Aufstellung.





Der Centaur merkt sich, welche Figur zuletzt angehoben wurde. Alle weiteren Figuren, die Sie auf das Spielfeld stellen, werden von der gleichen Sorte sein. Die Art der Figur wird außerdem im Display angezeigt. Sie werden schnell feststellen, dass diese Art des Aufbaus einer Stellung sehr intuitiv ist, wenn Sie es einige Male probiert haben.

Wenn Sie die gewünschte Stellung aufgebaut haben, drücken Sie die "Ok/Menü"-Taste. Das Display zeigt dann die folgenden Einstellungen an Abbildung 11.

Spielrichtung

Mit der Aufstellung auf dem Spielfeld muss der Centaur wissen, wer am Zug ist und in welche Richtung sich die Bauern bewegen.

- **Weiß** ▲
Die Spielrichtung der weißen Bauern ist auf dem Spielfeld von unten nach oben.
- **Weiß** ▼
Die Spielrichtung der weißen Bauern ist auf dem Spielfeld von oben nach unten.

Am Zug

Legen Sie fest, wer am Zug ist.

- **Weiß**
Wählen Sie Weiß, wenn Weiß den ersten Zug in dieser Stellung machen muss.
- **Schwarz**
Wählen Sie Schwarz, wenn Schwarz den ersten Zug machen muss.

Computer

Wenn Sie mit dieser Stellung gegen den Centaur spielen möchten, legen Sie hier fest ob der Centaur mit Weiß oder Schwarz spielen soll.

- **Weiß**
Wählen Sie "Weiß" wenn der Centaur mit Weiß spielen soll.
- **Schwarz**
Wählen Sie "Schwarz" wenn der Centaur mit Schwarz spielen soll.
- **Analyse**
Mit dieser Option analysiert der Centaur eine Partie. Der Centaur führt keine Züge aus, und die Felder leuchten nicht. Wenn Sie auf die Fragezeichentaste drücken, wird die Anzeige mit den Hinweisen eingeblendet. Der Centaur zeigt an, ob der gespielte Zug ein guter Zug war oder ob es eine bessere Option gibt. Drücken Sie die Taste "Spiel/Pause – Ein/Aus" um die Einstellungen zu bestätigen. Wenn die Spielsituation und die von Ihnen vorgenommenen Einstellungen zulässig sind, wechselt der Centaur zum Spielfeldanzeige. Sie können Ihr Spiel dann aus der aufgestellten Position heraus beginnen.

Position oder Einstellung nicht erlaubt

Wenn eine Situation oder Einstellung nicht zulässig ist, wird ein Tonsignal ausgegeben und der Centaur zeigt wieder die Aufstellung an. Überprüfen Sie in diesem Fall, ob die Aufstellung den Regeln entspricht. Überprüfen Sie die folgenden Punkte:

- Gibt es sowohl einen weißen und einen schwarzen König auf dem Spielfeld?
- Steht ein König im Schach während der andere Spieler am Zug ist?
- Gibt es einen Bauern in der hintersten Reihe?
- Sind zu viele Figuren von einer Sorte auf dem Spielfeld? Beispielsweise sind zwei Könige derselben Farbe nicht zulässig. Neun Bauern mit der gleichen Farbe sind ebenfalls nicht erlaubt.
- Sie dürfen nicht Schachmatt stehen.

Aufstellung

Spielrichtung

Weiß ▲

Weiß ▼

Am Zug

Weiß

Schwarz

Computer

Schwarz

Weiß

Analyse

Abbildung 11. Aufstellung, zweite Ansicht.





Es kann vorkommen, dass Sie eine Figur in eine andere Farbe oder einen anderen Typ ändern möchten, z.B. aufgrund eines Fehlers während des Setzens oder Verschiebens. Gehen Sie wie folgt vor:

- Heben Sie die zu ändernde Figur an.
- Verwenden Sie die Aufwärts-/Abwärtsfeiltasten, um zum Symbol der Figur zu wechseln, in die Sie die gerade angehobene Figur ändern möchten.
- Stellen Sie die angehobene Figur auf das gewünschte Feld.
- Die Figur hat jetzt den Typ/Farbe geändert.

Stellung auf leerem Spielfeld aufbauen

Sie können auch eine Spielsituation auf einem leeren Spielfeld aufbauen. Wählen Sie im Menü den Punkt "Aufstellung". Verwenden Sie die Aufwärts-/Abwärtsfeiltasten, um zum Symbol der Figur zu wechseln, die Sie platzieren möchten. Dann stellen Sie die richtige Figur auf das vorgesehene Feld. Wenn Sie mehrere gleiche Figuren aufstellen möchten, können Sie jetzt alle Figuren dieses Typs auf das Spielfeld stellen. Sie können danach die anderen Symbole mit den Aufwärts-/Abwärtsfeiltasten auswählen und die obigen Schritte wiederholen.

Stellen Sie sicher, dass Sie beim Aufstellen der Figuren das richtige Symbol auswählen. Wenn Sie eine Figur vom falschen Typ auf das Spielfeld setzen, können Sie dies durch Anheben, erneutes Auswählen des richtigen Symbols und wieder Absetzen lösen. Wenn Sie mit dem Aufstellen der Schachposition fertig sind, drücken Sie auf die "Ok/Menü"-Taste und fahren Sie mit den Spieleinstellungen fort, genau wie bei der einfachen Methode.

7. Display

Die auf dem Display angezeigten Informationen können an Ihre Wünsche angepasst werden. Verwenden Sie die Aufwärts-/Abwärtsfeiltasten, um durch das Menü zu navigieren, und die "Ok-/Menü"-Taste, um Funktionen ein- und auszuschalten. Sie verlassen das Menü durch Drücken der Taste "Spiel/Pause – Ein/Aus". Wenn Sie nur zum vorigen Menü zurückkehren wollen, drücken Sie die "Zurück"-Taste.

Schachbrett

Das Spielfeld kann auf dem Display ein- oder ausgeschaltet werden. Das Spielfeld zeigt alle Ihre Züge. Wenn Sie einen Zug zurücknehmen möchten, sehen Sie auf dem Spielfeld, wo die Figur gestanden hat.

Uhr

Die Uhr kann auf dem Display ein- oder ausgeschaltet werden. Die Uhr wird angezeigt, sobald im Hauptmenü "Spielzeit" eingestellt ist.

Punkte

Die Punktebewertung kann auf dem Display ein- oder ausgeschaltet werden. Die Bewertung zeigt die Stärke Ihrer Position oder diejenige vom Centaur, aber auch wie stark ein möglicher Zug ist.

Tipp

Der Hinweis kann auf dem Display ein- oder ausgeschaltet werden. Der Centaur kann Ihnen Tipps geben und Ihnen einen guten Zug vorschlagen. Wenn diese Option aktiviert ist, wird bei jedem Zug ein Hinweis auf dem Display angezeigt. Wenn Sie diese Funktion deaktivieren, können Sie immer noch Tipps anfordern, wenn Sie die Fragezeichentaste drücken.

Zugliste

Der Centaur zeigt die Züge der Partie an. Diese Liste kann mit einer kleinen oder großen Schrift dargestellt werden.

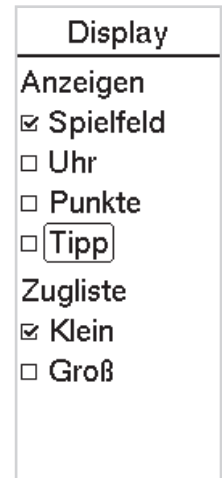


Abbildung 12. Menü Display.





8. Ton

Das Tonsignal des Centaur ist standardmäßig eingeschaltet. Der Ton ist zu hören, wenn:

- der Centaur aus- und eingeschaltet wird,
- ein unzulässiger Zug ausgeführt wird,
- sich der Centaur nach 30 Minuten ohne Aktivität ausschaltet,
- unter "Aufstellung" eine unzulässige Situation eingestellt wurde
- der Centaur in die Werkseinstellungen zurückgesetzt wird

Wenn der Ton ausgeschaltet ist, hören Sie nur beim Einschalten ein Tonsignal.

9. Licht

Die Helligkeit der leuchtenden Ringe kann von Niedrig, Mittel bis Hoch eingestellt werden. Wenn Sie in einem dunklen Raum spielen, können Sie die Ringe gedimmt werden. Wenn Sie draußen oder in der Sonne spielen, können Sie die Helligkeit erhöhen.

10. Sprache

Der Centaur ist standardmäßig auf die englische Sprache eingestellt. Das Display kann Informationen und Menüs in den folgenden Sprachen anzeigen: Deutsch, Englisch, Spanisch, Französisch, Italienisch, Niederländisch, Polnisch, Russisch und Türkisch.

11. Energie sparen

Nach 30 Minuten ohne Aktivität schaltet sich der Centaur aus. Wenn der Ton aktiviert ist, ertönt ein kurzes Signal. Die laufende Partie wird gespeichert. (siehe Abschnitt "Ein Spiel anhalten und fortsetzen").

Erzwungene Abschaltung

Wenn der Centaur während einer Partie nicht mehr reagiert und Sie den Centaur auch nicht ausschalten können, ist es möglich, die Abschaltung zu erzwingen. Halten Sie Taste "Spiel/Pause – Ein/Aus" für 10 Sekunden lang gedrückt. Der Centaur wird dadurch auf die Werkseinstellungen zurückgesetzt.

12. Lieferumfang

Inhalt:

- Schachcomputer "DGT Centaur"
- 32 Spielfiguren, sowie eine zusätzliche Dame für jede Farbe
- Ein universelles USB-Netzteil
- Bedienungsanleitung
- Kurzanleitung

13. Wartung und Support

Für eventuelle Garantiefälle und zukünftige Updates registrieren Sie bitte Ihren Centaur auf unserer Website. Zur Produktregistrierung verwenden Sie den Support-Bereich der DGT-Website und wählen Sie "Register your product". Der Centaur Schachcomputer ist mit einer hochwertigen Schachbrettoberfläche versehen. Bei sorgfältiger Behandlung werden Sie viele Jahre Freude daran haben. Zur Reinigung der Oberfläche sollte ein leicht angefeuchtetes, weiches Tuch verwendet werden. Benutzen Sie auf keinen Fall aggressive Reinigungsmittel. Falls Sie Fragen haben, die in diesem Handbuch nicht behandelt werden, lesen Sie bitte die FAQs im Support-Bereich unserer Website. Sollten Sie dort keine Lösung finden, wenden Sie sich bitte an die DGT-Supportabteilung.





14. Garantiebestimmungen

Digital Game Technology (DGT) garantiert, dass die Fertigung des Centaur nach höchsten Qualitätsstandards ausgeführt wurde. Sollte es dennoch bei der Auswahl der einzelnen Komponenten, dem Material, der Produktion und dem Transport innerhalb von zwei Jahren nach dem Kauf zu einem Hardwaredefekt kommen, wenden Sie sich an Ihren Händler. Reinigen Sie den Centaur nur mit einem weichen, feuchten Tuch. Verwenden Sie keine scheuernden Reinigungsmittel und keine Lösungsmittel. Die Garantie gilt nur, wenn der Centaur in angemessener und vorsichtiger Weise verwendet wurde. Die Garantie gilt nicht, wenn der Centaur unsachgemäß verwendet wurde oder wenn unzulässige Reparaturversuche oder Softwareänderungen ohne die vorherige ausdrückliche schriftliche Genehmigung der DGT oder eines autorisierten DGT-Kundendienstes vorgenommen wurden. Eine Liste der Servicecenter finden Sie auf der DGT-Website. Wenn Sie Fragen zum Centaur haben, die nicht in diesem Handbuch behandelt werden, lesen Sie bitte die FAQ auf unserer Website.

15. Haftungsausschluss

Digital Game Technology hat keine Mühen gescheut dafür zu sorgen, dass die Informationen in dieser Bedienungsanleitung korrekt und vollständig sind. Wir übernehmen jedoch keine Haftung für eventuelle Fehler oder Auslassungen. Digital Game Technology behält sich das Recht vor, die in dieser Bedienungsanleitung beschriebenen Hardware- und Softwarespezifikationen ohne vorherige Bekanntgabe zu ändern. Nichts aus dieser Bedienungsanleitung darf ohne vorherige schriftliche Zustimmung von Digital Game Technology reproduziert, versandt oder in eine andere Sprache übersetzt werden, in welcher Form und auf welche Art und Weise auch immer.

16. Open Source Software

Der DGT Centaur verwendet die folgenden OpenSource Softwarekomponenten:

Linux, the GNU Public Licence version 2 (GPL2)

Python, the Python Software Foundation (PSF) licence

Python-Chess, the GNU Public Licence version 3 (GPL3)

DGT dankt allen Software-Entwicklern, die es ermöglicht haben, den Centaur für alle Schachliebhaber zu entwickeln.

17. Technische Daten

Abmessungen Centaur	444.5 x 400.5 mm (17.5" x 15.8")
Abmessungen Felder	48 x 48 mm (1.9" x 1.9")
Stromversorgung	Mikro-USB Buchse
Gehäuse	Polycarbonat Chassis mit hochqualitativer gedruckter Poly-carbonat-Spielfeldoberfläche.
Bruttogewicht	2.3 kg (81.1 oz.) Schachcomputer, Schachfiguren, Netzadapter, Handbuch und Verpackung.



Der DGT Centaur entspricht den Richtlinien 2004/108/EC und 2011/65/EU.



Dieses Produkt ist mit einem Recycling-Symbol versehen. Dieses Symbol bedeutet, dass dieses Produkt gesondert bei einer geeigneten Entsorgungsstelle entsprechend der örtlichen Gesetzeslage abgegeben ist. Keinesfalls darf dieses Produkt über den normalen unsortierten Restmüll entsorgt werden.



Dieses Produkt ist nicht für Kinder bis zu drei Jahren geeignet. Enthält Kleinteile. Erstickungsgefahr!



Der DGT Centaur entspricht der Verordnung "Der Grüne Punkt", eingetragene Marke des Dualen System Deutschland GmbH.

MAN_71026_DGT Centaur manual EN-DE-FR-ES_V1.1

© Copyright 2023 Digital Game Technology BV

DGT - Uzersteden 8 - 7547 TB - Enschede - The Netherlands - digitalgametechnology.com





Français

Contenu

1. Introduction	27
2. Explication des touches	28
Utiliser le menu	28
3. Commencer à jouer aux échecs	29
Commencer une partie	29
Cases éclairées	29
Un coup illégal	29
Un déplacement de pièce n'est pas - détecté correctement	30
Reprendre un coup	30
Indice	30
Coup alternatif	30
Le grand e le petit roque	30
Promotion de pion	31
Pour terminer la partie	31
Echec et Mat	31
Pat	31
Match nul	31
Commencer une nouvelle partie	31
Adjourner et reprendre une partie	31
4. Mode de jeu	32
L'ordinateur joue	32
Score	32
5. Temps du jeu	33
6. Démarrer à partir d'une position précise/ Placer des pièces	33
Mise en place de la position de départ	33
Sens de jeu	34
Au trait	34
L'ordinateur joue avec	34
Position ou réglage non-autorisée	34
Mise en place d'un échiquier vide	35
7. Affichage	35
Echiquier	35
Horloge	35
Score	35
Indice	35
Liste des coups	35
8. Son	36
9. Eclairage	36
10. Langue	36
11. Sauvegarde automatique	36
12. Accessoires	36
13. Entretien et support	36
14. Conditions de garantie	37
15. Clause de non-responsabilité	37
16. Logiciel Open Source	37
17. Spécifications Techniques	37



1. Introduction

Félicitations pour l'achat du DGT Centaur, un compagnon parfait pour les échecs !

Votre partie d'échecs est meilleure lorsque vous êtes remis en question, tout en ayant encore une chance de gagner. C'est plus satisfaisant d'avoir un adversaire approprié de force similaire ou juste au-dessus de votre niveau. C'est exactement ce qu'offre le DGT Centaur. Il dispose d'un système unique pour analyser votre jeu pendant la partie, et il utilise ces informations pour vous défier à votre propre niveau. En outre, le Centaur joue comme un adversaire réel pour vous offrir une expérience de jeu parfaite.

Le Centaur est un ordinateur d'échecs de haute technologie avec un capteur et d'innovants éclairages circulaires LED pour indiquer les coups. Il n'y a aucun besoin de regarder l'écran et donc vous pouvez vous concentrer entièrement sur le plateau et les pièces. Jouer contre Centaur ressemble à jouer contre une personne réelle et la pratique du jeu d'échecs avec Centaur est bénéfique pour votre développement échiquéen. Et bien sûr, Centaur est toujours là pour refaire une autre partie avec vous !

L'échiquier a un affichage e-paper pour modifier les paramètres, pour afficher la notation du jeu ou voir une image de la position, pour afficher des indices ou pour évaluer la position faite par l'ordinateur. L'écran a un contraste doux agréable à l'œil et peut être regardé clairement depuis toutes les directions et sous n'importe quelle lumière.

DGT Centaur est conçu comme un échiquier léger et moderne, avec des pièces d'échecs design qui vous permettent de jouer, pratiquer et profiter du plus populaire jeu de société du monde quand vous voulez, où que vous soyez. Centaur est toujours là pour être votre compagnon idéal aux échecs.

Jouons aux échecs !

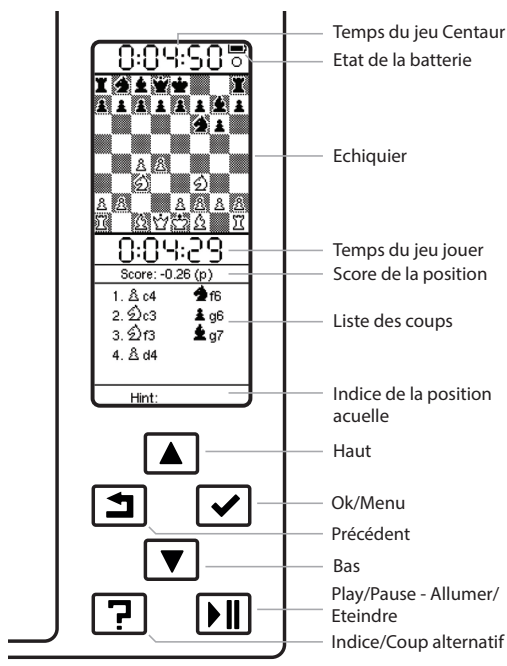








Figure 1. Explication des touches.



2. Explication des touches

-  **Vers le haut/Haut**
Utilisez la touche "flèche haut" permet de se déplacer vers le haut dans la liste du menu. Dans la notation du jeu, vous pouvez maintenir cette touche enfoncée pour un défilement rapide.
-  **Vers le bas/Bas**
Utilisez la touche "flèche bas" permet de se déplacer vers le bas dans la liste du menu. Dans la notation du jeu, vous pouvez maintenir cette touche enfoncée pour un défilement rapide.
-  **Précédent**
Utilisez la touche "retour" pour revenir à l'écran précédent. Lorsque cette touche est enfoncée dans l'écran de jeu, l'écran e-paper est actualisé.
-  **Ok/Menu**
Le bouton Ok est utilisé pour entrer dans le menu et les sous-menus. Il est également utilisé pour confirmer une sélection.
-  **Indice/Coup alternatif**
Il s'agit de la clé de l'indice. Lorsque cette touche est enfoncée, Centaur donne une astuce ou un coup alternatif.
-  **Play/Pause - Allumer/Eteindre**
Utilisez cette touche pour allumer ou éteindre le Centaur ou lorsque vous jouez avec avec le temps, ce bouton est utilisé pour arrêter ou démarrer les horloges.

Utiliser le menu

Pour faire fonctionner le menu, appuyez sur le bouton « Ok/Menu ». Le menu principal s'affiche. Utilisez les touches "flèche haut" et "flèche bas" pour naviguer dans le menu. Si nécessaire, vous pouvez sélectionner un autre sous-menu avec la touche « Ok/Menu ». Si le curseur est sur une option, la sélection en cours peut être activée ou désactivée en appuyant sur le bouton « Ok/Menu » encore une fois. Utilisez le bouton « Retour » pour revenir au précédent écran de menu/jeu.

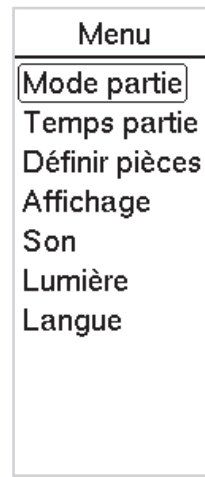


Fig 2. Menu.





3. Commencer à jouer aux échecs

Au premier usage de Centaur, il est recommandé de charger complètement la batterie. Pour la charger il faut brancher l'adaptateur comme il est indiqué dans le guide rapide.

Commencer une partie

Allumez le Centaur en appuyant sur le bouton « Play/Pause ». Lors du démarrage, Centaur émet un bip, les LED dans l'échiquier s'allument et les pièces d'échecs sont détectées.

Placer les pièces sur l'échiquier dans leur position de départ.

Vous pouvez maintenant faire votre premier coup et la partie commence. Vous n'avez pas à appuyer sur les cases. Vous pouvez simplement déplacer les pièces comme vous le feriez sur un échiquier ordinaire.

Pour éteindre le Centaur gardez la touche « Play/Pause » enfoncée pendant trois secondes. Une brève tonalité se fait entendre. Lors de l'arrêt, le LED dans le coin droit vibre lentement jusqu'à ce que le Centaur soit complètement éteint.

Cases éclairées

Lors d'un coup la case de destination s'allume brièvement indiquant que Centaur a reconnu votre coup. Centaur pense désormais à son propre coup. Le coup de Centaur sera indiqué par le clignotement en alternance entre la case de départ et la case de destination pour la pièce qu'il veut jouer. Il s'arrête de clignoter dès que vous faites le déplacement pour le Centaur. Ensuite, c'est votre tour et vous pouvez faire votre prochain coup.

Vous pouvez toujours décider d'ignorer le coup indiqué par Centaur et lui faire faire un autre coup à la place. Centaur détecte automatiquement tout autre coup que vous faites et la partie continuera avec ce coup.

Un coup illégal

Si vous jouez un coup qui, selon les règles du jeu d'échecs, n'est pas autorisé, la case de départ et la case de destination clignotent rapidement et quand le son est activé, un bip retentit. Trois points d'interrogation apparaissent alors sur l'affichage pour indiquer un coup illégal. Le clignotement des cases s'arrête lorsque la pièce est replacée sur sa case de départ, ou lors d'un coup légal.

Les trois points d'interrogation apparaissent quand:

- Centaur a mis votre roi en échec, mais vous ne vous êtes pas défendu contre l'échec. On peut se défendre contre l'échec soit en déplaçant une pièce entre le roi et la pièce attaquante, soit en capturant la pièce attaquante ou en déplaçant votre roi sur une case où il n'est plus en échec.
- Centaur a détecté un coup qui est en contradiction avec les règles de déplacement de cette pièce: vérifiez si vous avez placé la pièce sur la bonne case de destination selon les règles de déplacement pour cette pièce.
- Centaur ne peut pas détecter la pièce: vérifiez si vous avez placé la pièce dans le centre de la case de destination.

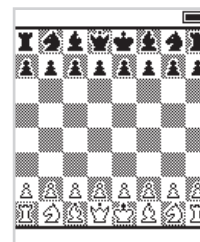


Fig. 3. La position de départ.

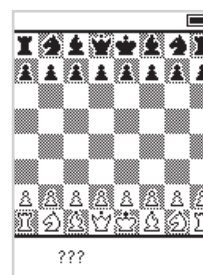


Fig. 4. Trois points d'interrogation.





Un déplacement de pièce n'est pas détecté correctement

Dans de rares cas Centaur ne détecte pas correctement un coup. Vous pouvez facilement résoudre ce problème en soulevant la pièce et la remettant sur la case de destination. Vous pouvez aussi ramener la pièce à sa case de départ et répéter le coup.

Reprendre un coup

Centaur vous permet de revenir sur un ou plusieurs coups. Vous pouvez revenir sur autant de coups que vous voulez, mais devez toujours le faire exactement dans l'ordre inverse dans lequel les coups ont été initialement réalisés. Afin de reprendre un coup remettez simplement la pièce à la place d'où elle vient. Vous pouvez consulter la notation des coups pour voir quels coups ont été faits et dans quel ordre ils ont été effectués. Lors de la reprise des coups faites-les un par un, en reprenant le dernier coup d'abord et ainsi de suite, Centaur détecte automatiquement quand vous reprenez un coup et il édite automatiquement la liste des coups et la position sur l'échiquier comme indiqué sur l'affichage.

Indice

Le Centaur peut suggérer les bons coups. En appuyant sur le bouton «Indice/Coup alternatif», Centaur indique le meilleur coup ainsi que plusieurs alternatives. Dès que vous faites un coup sur l'échiquier, l'écran d'indice disparaît. Le mouvement que vous faites n'a pas à être un des coups proposés. Vous pouvez également masquer l'écran de l'indice en appuyant à nouveau sur le bouton indice.

Il est possible de recevoir des conseils en permanence à chaque tour en activant l'option « Indice » dans le menu « Réglages » (voir les options d'affichage, fig. 12). Avec cette option activée, à chaque tour un indice s'affiche au bas de l'écran.

Coup alternatif

Le bouton « Indice/Coup alternatif » permet également d'obtenir des suggestions pour le coup de l'ordinateur. Si c'est au tour du Centaur il indiquera tout d'abord le meilleur coup. En appuyant sur le bouton « Indice/Coup alternatif », il affichera les coups alternatifs dans l'affichage. À tout moment, vous pouvez décider de jouer le coup proposé, de jouer l'un des coups alternatifs, ou de jouer un coup tout à fait différent. Centaur acceptera n'importe quel coup que vous jouez comme son propre coup et continuera la partie. L'écran avec des coups alternatifs disparaît dès qu'un coup est effectué. Vous pouvez toujours faire un autre coup que celui qui est indiqué sur l'affichage. L'écran avec des coups alternatifs suggérés disparaît en appuyant à nouveau sur le bouton « Indice/Coup alternatif ».

Le grand et le petit roque

Le grand roque est affiché sur l'écran par 0-0-0 et le petit roque par 0-0. Vous effectuez ce coup en déplaçant tout d'abord le roi de deux cases avant de jouer la tour.

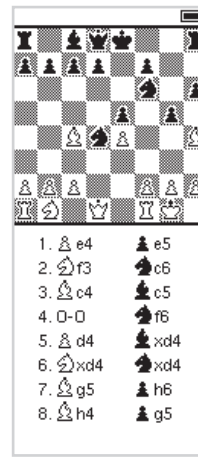


Fig. 5. Reprendre un coup.

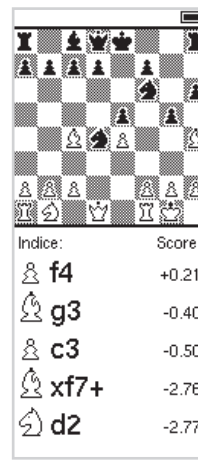


Fig. 6. Indice.





Promotion du pion

Lorsqu'un pion atteint l'autre côté de l'échiquier, il est promu à une autre pièce. L'écran affiche les différentes pièces que vous pouvez sélectionner. Si vous ne sélectionnez pas de pièce, Centaur transformera le pion en dame. Dans ce cas, vous pouvez simplement jouer le coup suivant du Centaur et continuer la partie. Afin de promouvoir une pièce différente, sélectionnez la pièce en appuyant sur les boutons « Haut » et « Bas » et confirmez votre choix en appuyant sur le bouton « Ok/Menu ». L'écran de sélection disparaîtra et vous pourrez continuer la partie.

Pour terminer la partie

Vous avez gagné la partie si vous avez maté Centaur ou que Centaur vous a maté. Les autres raisons pour mettre fin à la partie sont un match nul, un pat ou l'insuffisance de matériel pour mater. Le résultat de la partie est montré à l'écran.

- **Echec et Mat**

Un échec et mat est affiché par un 1-0 (les blancs ont gagné) ou 0-1 (les noirs ont gagné) et « Echec et Mat » apparaît à l'écran.

- **Pat**

La partie se termine par match nul si le joueur au trait ne peut plus effectuer un coup légal alors que le roi n'est pas en échec. On dit que la partie se termine par « Pat ». Le résultat de la partie est match nul et « Pat » apparaît sur l'affichage.

- **Match nul**

Dans un match nul, la partie se termine par égalité. L'affichage indique le « ½ - ½ » en notation et le mot « Remis ».

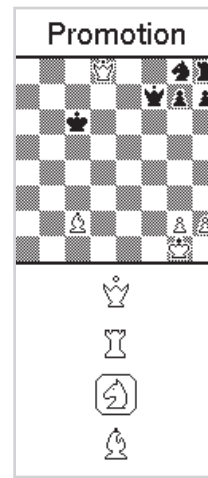
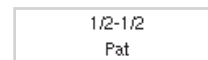
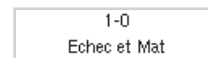


Fig. 7. Promotion du pion.



Commencer une nouvelle partie

Si vous voulez commencer une nouvelle partie, il suffit de placer toutes les pièces dans la position de départ. Dès que Centaur détecte que les pièces sont dans la position de départ il commence automatiquement une nouvelle partie. Vous entendrez un bip (si le son est activé) pour indiquer qu'un nouveau jeu peut être démarré.

Méfiez-vous! Les informations de la partie précédente sont supprimées dès que vous terminez le paramétrage de la position de départ pour une nouvelle partie. Votre partie précédente n'est plus visionnable.

Ajourner et reprendre une partie

Vous pouvez interrompre une partie et la poursuivre ultérieurement. Pendant la partie vous pouvez éteindre le Centaur tout simplement en appuyant sur le bouton « Marche-Arrêt » pendant 3 secondes. Si vous le souhaitez, vous pouvez enlever les pièces de l'échiquier. Lorsque vous redémarrez le Centaur, la position de la partie ajournée est indiquée sur l'affichage. Si vous aviez enlevé les pièces, les remplacer comme indiqué sur l'écran puis vous pouvez continuer le jeu.

Méfiez-vous! Ne pas remettre les pièces dans la position de départ. Si vous faites cela votre partie actuelle disparaît de la mémoire de l'échiquier.





4. Mode de jeu

Le Centaur a trois modes de jeu: « Amical », « Difficile » et « Expert ». Lorsque vous allumez le Centaur c'est dans le mode « Amicale » qui s'affiche. Vous quittez le menu « Mode partie » en appuyant sur le bouton « Play/Pause ». Confirmez votre sélection en appuyant sur le bouton « Ok/Menu ». Vous pouvez changer le mode à tout moment, également lors d'une partie. Changer le mode n'influence pas les indices. L'ordinateur vous proposera toujours les coups les plus forts.

- **Amical**

L'option « Amicale » vous donne une bonne chance de gagner. Pendant le jeu Centaur analyse votre jeu et détermine votre force. Centaur jouera à votre niveau de compétence afin que vous ayez un adversaire correspondant à votre niveau. C'est le mode parfait pour une partie détendue, agréable et instructive.

- **Difficile**

Le mode « Défiant » est un peu plus exigeant. C'est le mode parfait si vous voulez améliorer vos compétences et jouer contre un adversaire qui est un peu plus fort que vous. Centaur, jouera encore à votre niveau, mais jouera des coups forts plus souvent.

- **Expert**

En mode « Expert » le moteur du Centaur joue à pleine force sans s'adapter à votre niveau ou à votre force de jeu.

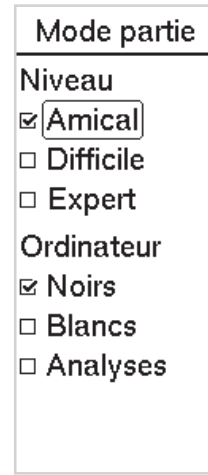


Fig. 8. Mode partie.

L'ordinateur joue

Dans le sous-menu " Mode partie, vous pouvez choisir la couleur avec laquelle l'ordinateur doit jouer. La couleur jouée par l'ordinateur peut être définie par « Noirs » ou « Blancs ».

- **Noirs**

Lorsque vous allumez Centaur et commencez à jouer il pré-suppose que vous jouez avec les pièces blanches et que lui joue avec les noirs. Dans le sous-menu « Mode partie », vous pouvez changer la couleur avec laquelle vous voulez jouer ainsi que celle de Centaur .

- **Blancs**

Si vous choisissez de jouer avec les pièces noires vous-même et faites le choix que Centaur joue avec le blancs, l'échiquier dans l'affichage est inversé. Les pièces blanches seront de l'autre côté de l'échiquier. Vous devrez remettre les pièces sur l'échiquier dans le bon sens .

- **Analyses**

En sélectionnant cette option Centaur observe la partie jouée sur l'échiquier. Au cours du jeu Centaur ne proposera pas de coups et les cases n'allumeront pas. Si vous appuyez sur le bouton « Indice » des conseils vous seront donnés. Centaur indique si un coup joué est une bonne idée, ou s'il y a une meilleure option. Ce mode d'analyse permet donc de rejouer et d'analyser une partie. C'est également une bonne option pour jouer avec un adversaire sans que les cases s'éclaircissent. L'option « Indice » reste disponible et peut vous aider à améliorer votre jeu.

Score

Centaur utilise un nombre pour indiquer l'évaluation de chaque position. Avec ce score (l'évaluation de l'ordinateur) Centaur compare la position des pièces blanches à la position des pièces noires. Un score positif («+») signifie que les Blancs sont mieux; un score négatif («-») signifie que les Noirs sont mieux. Le score est en fonction de la valeur des pièces. Par exemple si les Blancs ont un pion de plus par rapport aux Noirs, le score est «+1». Le score est indiqué par la valeur matérielle des différentes pièces d'échecs:





un Pion vaut 1 point, un Cavalier ou un fou 3 points, une Tour 5 points et une Reine 9 points. Quand Centaur évalue une position il ne regarde pas seulement l'écart matériel entre les Blancs et les Noirs, mais il prend en compte aussi la position des pièces, si elles sont actives ou passives ou si il a des possibilités tactiques dans la position. En comparant les scores pour des coups différents il est possible de savoir quels coups vont donner une meilleure position.

5. Temps du jeu

Il est possible d'utiliser une horloge quand vous jouez contre Centaur. Par défaut, l'horloge est éteinte. Allumez en appuyant sur le bouton «Ok/Menu », puis en sélectionnant l'option « Temps de jeu ». Vous pouvez sélectionner le temps de jeu suivants : 2, 5, 10, 20, 30, 45, 60 ou 90 minutes par joueur par partie. En utilisant les touches fléchées vous faites défiler le menu et votre choix est confirmé en appuyant sur le bouton « Ok/Menu ». Pour démarrer la partie et la sortie du menu, appuyez sur le bouton « Jouer/Pause ». Les temps de l'horloge seront affichés à l'écran.

L'horloge démarre dès que vous effectuez votre premier coup. L'horloge de Centaur, commence son compte à rebours et arrête dès que Centaur indique son coup. Après que vous ayez joué le coup de Centaur sur l'échiquier, votre horloge démarre et continue son compte à rebours. Utilisez le bouton « Play/Pause » pour arrêter les horloges à tout moment pour mettre la partie en pause.

Quand un joueur atteint 0:00:00, un drapeau s'affiche du côté du joueur qui est arrivé à 0:00:00 en premier et donc qui a utilisé tout son temps. La partie peut cependant continuer, même si l'horloge a atteint 0:00:00.

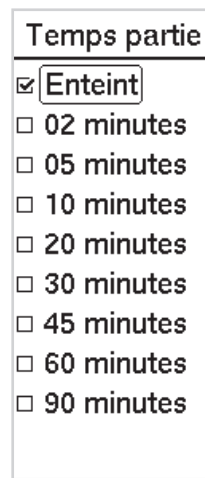


Fig. 9. Temps du jeu.

6. Démarrer à partir d'une position précise/Placer des pièces

Vous pouvez mettre en place une position et continuer à jouer à partir de cette position. Ceci peut être utilisé pour analyser ou jouer une position intéressante pour voir ce qu'il va se passer ou pour résoudre un problème d'échecs.

Il existe deux façons de mettre en place une position : commençant par la position de départ ou en commençant par un échiquier vide.

Mise en place de la position de départ

La façon la plus simple de mettre en place une position c'est à partir de la position de départ. D'abord, placez toutes les pièces dans la position de départ comme si vous vouliez commencer une nouvelle partie. Vous pouvez déjà le faire dans l'écran principal avant d'entrer dans le menu et en sélectionnant l'option « Définir pièces ».

A tout moment vous pouvez soulever une pièce et la déplacez vers n'importe quelle case (ou le retirer de l'échiquier). Le déplacement des pièces pendant la mise en place n'a pas à être conforme aux règles du jeu d'échecs.



Fig 10. Placer des pièces.

Centaur se souvient de la pièce qui a été soulevée en dernier et toute pièce suivante que vous placez sur l'échiquier sera pareille à celle que vous avez





soulevée. Vous verrez également le type de pièces indiqué sur l'écran Centaur. Configurer une position de cette manière est très intuitif, comme vous le constaterez après avoir essayé plusieurs fois.

Lorsque vous avez configuré la position souhaitée sur l'échiquier, appuyez sur le bouton « Ok/Menu ». L'écran affichera les paramètres suivants (fig 11).

Sens de jeu

Avec la position souhaitée installée sur l'échiquier, il faut indiquer à Centaur qui est au trait et le sens du jeu.

- **Blancs** ▲
Le sens du jeu pour les pions blancs est du bas vers le haut de l'échiquier.
- **Blancs** ▼
Le sens du jeu pour les pions blancs est du haut vers le bas de l'échiquier.

Au trait

Maintenant indiquer qui est au trait dans la position.

- **Blancs**
Sélectionner les Blancs si les Blancs doivent faire le premier coup dans la position
- **Noirs**
Sélectionner les Noirs si les Noirs doivent faire le premier coup.

L'ordinateur joue avec

Si vous voulez observer ce que va donner une position contre Centaur, vous devez à ce moment-là spécifier si Centaur joue avec les pièces noires ou des pièces blanches. Sinon vous pouvez régler Centaur afin d'analyser la position.

- **Blancs**
Régler blancs si vous voulez que Centaur joue avec les pièces blanches.
- **Noirs**
Régler noirs si vous voulez que Centaur joue avec les pièces noires.
- **Analyses**
Lorsque vous choisissez cette option, Centaur analyse le jeu. Centaur ne fera pas de coups au cours de la partie et les cases ne s'allumeront pas. Si vous appuyez sur le bouton point d'interrogation, vous pourrez voir des indices. Centaur indique si le coup qui a été joué était bon, ou s'il existait une meilleure alternative. Appuyez sur le bouton « Play/Pause » pour confirmer les réglages. Si la position sur l'échiquier et que le réglage que vous avez fait est légal, Centaur ira dans le menu de partie. Vous pourrez alors commencer votre partie à partir de la position mise en place.

Position ou réglage non-autorisée

Si les paramètres ou la position sur l'échiquier ne sont pas autorisées, un bip retentit et Centaur retourne vers les paramètres de l'écran. Dans ce cas veuillez vérifier si la position réglée respecte les règles du jeu d'échecs. Par exemple, vérifiez les points suivants:

- Est-ce qu'il y a un roi blanc et un roi noir sur l'échiquier ?
- Est-ce qu'un des rois est peut-être en échec mais c'est à adversaire de jouer ?
- Est-ce qu'il y a un pion sur la première ou dernière rangée ?
- Est-ce qu'il y a trop de pièces d'une même sorte de pièces sur l'échiquier ? Par exemple il n'est pas permis d'avoir deux rois d'une même couleur ou neuf pions d'une même couleur.
- La position ne peut pas être échec et mat.

Définir pièces

Orientation

Blancs ▲

Blancs ▼

Au trait

Blancs

Noirs

Ordinateur

Noirs

Blancs

Analyses

Fig. 11. Deuxième affichage de disposition des pièces.





En ce moment, si vous souhaitez changer une pièce par une autre, vous pouvez le changer en suivant les étapes suivantes :

- Soulever la pièce que vous souhaitez changer.
- Utiliser les touches fléchées pour sélectionner l'icône de la pièce que vous souhaitez mettre à la place de la pièce soulevée.
- Mettre la pièce soulevée sur la case requise.
- La pièce est maintenant changée pour la pièce sélectionnée.

Mise en place d'un échiquier vide

Une autre façon de mettre en place une position est de commencer avec un échiquier vide. Allez dans le menu « Définir pièces ». En utilisant les touches fléchées, sélectionnez l'icône de la pièce que vous voulez mettre sur l'échiquier. Placez ensuite la pièce sur l'échiquier à la case prévue. Si vous souhaitez placer plusieurs pièces du même type, vous pouvez maintenant le faire. Après cela, vous pouvez utiliser les touches fléchées pour sélectionner d'autres pièces et répétez les étapes ci-dessus.

Prenez soin de choisir correctement l'icône lorsque vous placez des pièces. Si vous avez accidentellement mal placé une pièce, vous pouvez corriger en re-sélectionnant l'icône appropriée. Lorsque vous terminez le paramétrage de la position, cliquez sur le bouton « Ok/Menu » et effectuez les sélections dans l'écran du menu suivant, comme il est indiqué ci-dessus sous « Mise en place de la position de départ ».

7. Affichage

Les renseignements indiqués sur l'écran peuvent être réglés selon vos préférences. Utilisez les touches fléchées pour faire défiler le menu et appuyez sur le bouton « Ok/menu » pour activer ou désactiver les options. Sortir du menu en appuyant sur la touche « Play/Pause ». Si vous souhaitez revenir à l'affichage du menu précédent, appuyez sur le bouton « Revenir ».

Echiquier

L'échiquier peut être activé ou désactivé sur l'écran. L'échiquier montre tous vos coups. Si vous souhaitez retirer un coup, vous pourrez voir la position de la pièce sur l'échiquier.

Horloge

L'horloge peut être allumée ou éteinte sur l'écran. L'horloge s'affiche dès que « Temps de jeu » est réglé dans le menu principal.

Score

Le score peut être activé ou désactivé sur l'écran. Le score montre la force de votre position ou celle du Centaur, mais aussi la force d'un coup possible.

Indice

Indice peut être activé ou désactivé sur l'écran. Centaur peut vous donner des conseils et proposer un bon coup. Si cette option est activée, un indice s'affichera sur l'écran à chaque coup. Si vous désactivez cette fonctionnalité, vous pouvez toujours demander des indices lorsque vous appuyez sur le bouton « Indice/Coup alternatif ».

Liste des coups

Centaur indique les coups de la partie. Cette liste peut être affichée en petites ou grandes polices.

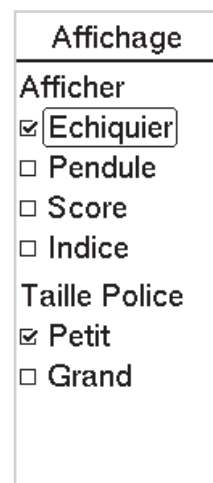


Fig. 12. Affichage.





8. Son

Par défaut, le son est activé. Il y aura un son quand:

- Vous allumez et entendez Centaur.
- Lorsqu'un coup illégal est exécuté.
- Lorsque Centaur s'éteint après 30 minutes d'inactivité.
- Lorsqu'une position illégale est mise en place « Définir pièces ».
- Lors d'une réinitialisation matérielle.

Lorsque le son est désactivé, vous n'entendez pas de bip quand vous allumez le Centaur.

9. Eclairage

L'intensité des LEDs peut être réglée à « Bas », « Moyen » ou « Haut ». Lorsque vous jouez dans une pièce sombre, les LED peuvent être estompés. Quand vous jouez dehors ou dans la lumière du soleil, l'intensité peut être augmentée.

10. Langue

Centaur est configuré par défaut en anglais. Il peut être configuré pour l'allemand, l'anglais, l'espagnol, le français, l'italien, le néerlandais, le polonais, le russe ou le turc.

11. Sauvegarde automatique

Après 30 minutes sans activité, Centaur s'éteint. Lorsque le son est activé, un bip se fait entendre. Le jeu en cours est enregistré. (voir la section « Ajourner et reprendre la partie »).

Arrêt forcé

Si, lors d'une partie, Centaur ne réagit plus et que vous ne pouvez pas arrêter, il est possible de le forcer à s'éteindre en gardant le bouton « Play/Pause » enfoncé pendant 10 secondes. Centaur reviendra alors à ses paramètres d'usine.

12. Accessoires

Contient :

- Echiquier électronique
- Pièces d'échecs (avec deux dames pour chaque couleur)
- Alimentation universelle
- Le mode d'emploi
- Guide de référence rapide

13. Entretien et support

Pour valider la garantie et les mises à jour futures veuillez enregistrer votre échiquier sur notre site web. Pour l'enregistrement du produit rendez-vous à la section support du site web de la DGT et sélectionnez « Register your Product ». Centaur a une finition de haute qualité de surface imprimée. Lorsqu'il est traité avec soin, il ne vous donnera aucun souci pendant de nombreuses années sans altérer sa performance. Pour nettoyer Centaur un chiffon doux légèrement humidifié doit être utilisé. N'utilisez pas de produits abrasifs liquides. Si vous avez des questions qui ne sont pas couvertes par ce manuel, veuillez consulter la FAQ sur la section support de notre site web. Si vous ne parvenez pas à trouver une solution dans la section FAQ, n'hésitez pas à contacter le service de support de la DGT.





14. Conditions de garantie

Le Centaur répond à nos normes de qualité les plus élevées. Si malgré nos soins dans le choix des composants, des matériaux, dans la production et le transport, votre Centaur montre un défaut dans les deux premières années après l'achat, merci de contacter votre détaillant. Nettoyez le Centaur exclusivement avec un chiffon doux et humide. N'utilisez pas de produits nettoyants abrasifs. La garantie n'est valable que si le produit est utilisé de façon raisonnable et prudente comme il a été destiné à être utilisé. La garantie ne peut être appliquée si le produit n'a pas été utilisé correctement ou si une tentative non autorisée de modification a été entreprise sans l'accord explicite et par écrit du support technique DGT ou d'un des centres de services DGT approuvés. Une liste de centres de service peut être consultée sur le site web DGT. Si vous avez toujours des questions par rapport au Centaur qui ne trouve pas de réponse dans ce mode d'emploi, merci de consulter le FAQ sur notre site web.

15. Clause de non-responsabilité

Digital Game Technology ne ménage aucun effort pour assurer que les informations dans ce mode d'emploi sont correctes et complètes. Il n'y aura pourtant aucune responsabilité en cas d'erreur ou d'omission. Digital Game Technology se réserve le droit de changer les spécifications pour le matériel et le logiciel décrit dans ce mode d'emploi, sans avis préalable. Aucune partie de ce mode d'emploi ne peut être reproduite, transmise ou traduite sous aucune forme, par aucun moyen, sans la permission préalable et écrite de Digital Game Technology.

16. Logiciel Open Source

DGT Centaur utilise des logiciels Open Source suivants :

Python, la licence pour le logiciel Python Software Fondation (PSF) est applicable.


Python-Chess, la licence GNU Public version 3 (GPL3) est applicable.


DGT tient à remercier les nombreux développeurs de logiciel qui ont permis le développement de Centaur pour les amoureux des échecs partout dans le monde.


17. Spécifications Techniques

Taille de l'échiquier	444.5 x 400.5 mm (17.5" x 15.8")
Taille des cases	48 x 48 mm (1.9" x 1.9")
Alimentation	Fournie via le câble USB
Boîtier	Châssis en plastique transparent avec un échiquier avec une surface imprimée de haute qualité.
Poids brut	2.3 Kg (81.1 oz.) L'ordinateur d'échecs, les pièces d'échecs, les câbles, la documentation et l'emballage.

 Le DGT Centaur est en conformité avec les directives 2004/108/EC and 2011/65/EU.

 Ce produit est marqué avec un symbole de recyclage qui indique que, à la fin de sa vie, le produit doit être éliminé à un point de collecte des déchets approprié selon la réglementation locale. Ne pas jeter le produit dans la poubelle domestique normale de déchets non triés.

 Ce produit n'est pas adapté pour les enfants de 0 - 3 ans. Comprend des petites pièces. Risque d'étouffement.

 Cette horloge de voyage de la DGT est conforme à la réglementation l'Allemand "Der Grüne Punkt" Marque déposée de Duales System Deutschland GmbH.

MAN_71026_DGT Centaur manual EN-DE-FR-ES_V1.1

© Copyright 2023 Digital Game Technology BV

DGT - Uzersteden 8 - 7547 TB - Enschede - The Netherlands - digitalgametechnology.com





Español

Contenido

1. Introducción	39
2. Explicación de los botones	40
Operar con el Menú	40
3. Empezar a jugar al ajedrez	41
Comenzar una partida	41
Indicadores LEDs	41
Un movimiento ilegal	41
Un movimiento no es - detectado correctamente	42
Retroceder	42
Sugerencia	42
Movimiento Alternativo	42
Enroque corto y largo	42
Promoción de peón	43
Terminar la partida	43
Jaque mate	43
Stalemate	43
Ahogado	43
Tablas	43
Comenzar una nueva partida	43
Suspension y reinicio de una partida	43
4. Modo de juego	44
El ordenador juega	44
Valoración	44
5. Partidas con tiempo	45
6. Empezar una partida desde una posición -	
Configurar las piezas	45
Configurar desde la posición inicial	45
Dirección de juego	46
Mover	46
El ordenador juega con	46
Posición o configuración no permitida	46
Configuración desde el tablero vacío	47
7. Pantalla	47
Tablero	47
Reloj	47
Valoración	47
Sugerencia	47
Lista de movimientos	47
8. Sonido	48
9. Iluminación	48
10. Idioma	48
11. Ahorro de energía	48
12. Accesorios	48
13. Mantenimiento y Soporte	48
14. Condiciones de garantía	49
15. Descargo de responsabilidades	49
16. Software de Código Abierto (Open Source)	49
17. Especificaciones Técnicas	49





1. Introducción

¡Felicitaciones por su compra del DGT Centaur, su perfecto amigo de ajedrez!

El ajedrez es mejor cuando tienes desafíos, pero tiene una oportunidad justa de ganar. Es más satisfactorio cuando tenemos un oponente adecuado, con una fuerza similar o algo por encima de nuestro nivel. Esto es exactamente lo que ofrece DGT Centaur. Cuenta con un sistema único para analizar su juego durante la partida y utilizar esa información para desafiarle a su propio nivel personal. Además, DGT Centaur juega de una manera muy humana para su perfecta experiencia de juego.

DGT Centaur es un ordenador de ajedrez de alta tecnología con un tablero de sensores e innovadoras luces LED circulares para indicar los movimientos. No es necesario mirar la pantalla; puede concentrarse únicamente en el tablero y las piezas. Jugar con DGT Centaur es parecido a jugar con una persona real y jugar con él es beneficioso para su desarrollo. ¡Por supuesto, DGT Centaur siempre está ahí para usted, dispuesto para otra partida!

electrónico para modificar la configuración, ver la notación de la partida o ver una imagen del tablero, mostrar sugerencias o ver la valoración de la posición en el ordenador. Dicha pantalla tiene un contraste suave y agradable a la vista y se puede ver bien desde cualquier dirección y bajo cualquier luz.

DGT Centaur está diseñado como un tablero de ajedrez ligero y moderno con piezas de diseño que le permiten jugar, practicar y disfrutar del juego de mesa más popular del mundo cuando quiera y donde sea que esté. DGT Centaur siempre está ahí para ser su amigo perfecto de ajedrez.

¡Juguemos al ajedrez!

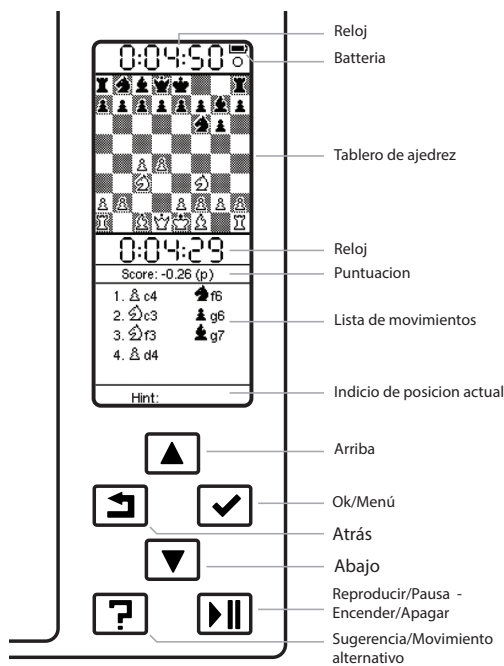








Figure 1. Explicación de los botones.





2. Explicación de los botones

-  **Arriba**
Use el botón "Flecha Arriba" para moverse a través de la lista del menú. En la notación de la partida puede mantener presionado este botón para un desplazamiento rápido.
-  **Abajo**
Use el botón "Flecha Abajo" para moverse a través de la lista del menú. En la notación de la partida puede mantener presionado este botón para un desplazamiento rápido.
-  **Atrás**
Use el botón "Atrás" para volver a la pantalla anterior. Cuando se presiona este botón en la pantalla de reproducción, la pantalla de papel electrónico se actualiza.
-  **Ok/Menú**
Este botón se usa para acceder al menú de configuración y a los submenús, también se usa para confirmar una selección.
-  **Sugerencia/Movimiento alternativo**
Este es el botón de sugerencia. Cuando se presiona, DGT Centaur muestra una sugerencia o movimiento alternativo.
-  **Reproducir/Pausa - Encender/Apagar**
Use este botón para encender o apagar DGT Centaur. Cuando se juega con reloj, este botón se utiliza para pausarlo o iniciarlo.

Operar con el Menú

Para operar con el Menú, presione el botón "Ok/Menú". Se abrirá el menú principal. Use los botones de "Flecha arriba" y "Flecha abajo" para navegar por el menú. Si es necesario, puede seleccionar otro submenú con el botón "Ok/Menú". Si el cursor está en una opción, la selección actual se puede activar o desactivar presionando nuevamente el botón "Ok/Menú". Use el botón "Atrás" para volver al último menú/pantalla de reproducción.

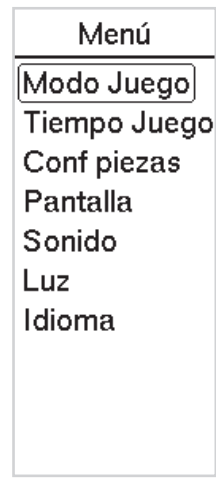


Fig 2. Menú.





3. Empezar a jugar al ajedrez

Cuando use DGT Centaur por primera vez, se recomienda cargar completamente la batería. Para cargarla conecte el adaptador como se indica en la Guía Rápida.

Comenzar una partida

Encienda DGT Centaur presionando el botón "Reproducir/Pausa". Durante el encendido, DGT Centaur emite un pitido y los LEDs se iluminan en el tablero y las piezas son detectadas.

Coloque las piezas en el tablero en la posición inicial.

Ahora puede hacer su primer movimiento y la partida comienza. No tiene que presionar en las casillas, simplemente mover las piezas como lo haría en un tablero normal. Para apagar DGT Centaur, mantenga presionado el botón "Reproducir/Pausa" durante tres segundos. Se escuchará un tono corto. Durante el apagado, el LED en la esquina derecha parpadea lentamente hasta que DGT Centaur se apaga completamente.

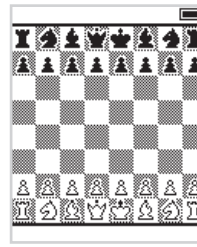


Fig 3. Posicion Inicial.

Indicadores LEDs

Al hacer un movimiento, la casilla de destino se iluminará brevemente para indicar que DGT Centaur ha reconocido su movimiento. DGT Centaur ahora está pensando su propio movimiento. El movimiento de DGT Centaur se indicará mediante el parpadeo alterno de la casilla de inicio y la casilla de destino de la pieza que desea mover. Dejará de parpadear tan pronto como usted realice el movimiento para DGT Centaur. Después de esto, es su turno y puede hacer su siguiente movimiento.

Siempre puede decidir ignorar el movimiento que DGT Centaur quiere jugar y hacer un otro diferente en su lugar. DGT Centaur detectará automáticamente cualquier otro que haga y la partida continuará con ese movimiento.

Un movimiento ilegal

Si juega un movimiento que, de acuerdo con las reglas del ajedrez, no está permitido, la casilla de salida y la de destino parpadearán rápidamente y, cuando el sonido esté activado, se escuchará un pitido. Se mostrarán tres signos de interrogación en la pantalla para indicar el movimiento ilegal. El parpadeo de las casillas se detendrá cuando la pieza vuelva a colocarse en su casilla original o cuando se realice un movimiento legal.

Los tres signos de interrogación se muestran cuando:

- DGT Centaur dio jaque a su Rey, pero su movimiento no se defendió contra el jaque; defiéndase contra él moviendo una pieza entre su Rey y la pieza atacante, capturando la pieza atacante o moviendo su Rey a una casilla donde ya no esté en jaque.
- DGT Centaur detectó un movimiento que contradice las reglas para el movimiento de esa pieza; verifique si colocó la pieza en la casilla de destino correcta de acuerdo con las reglas de movimiento para esa pieza en particular.
- DGT Centaur no puede detectar la pieza; compruebe si colocó la pieza en el centro de la casilla de destino.



Fig 4. Tres signos de interrogacion.





Un movimiento no es detectado correctamente

En raras ocasiones DGT Centaur no detecta correctamente un movimiento. Puede resolver este problema fácilmente levantando la pieza y colocándola de nuevo en la casilla de destino. También puede volver la pieza a su casilla original y repetir el movimiento.

Retroceder

DGT Centaur le permite volver atrás uno o más movimientos. Puede volver atrás tantos movimientos como desee, pero siempre debe hacerlo exactamente en el orden opuesto en el que se realizaron. Para volver atrás un movimiento, simplemente vuelva a colocar la pieza en la casilla de donde vino. Puede consultar la lista de movimientos para ver qué movimientos se realizaron y en qué orden se realizaron. Cuando vuelva atrás movimientos, hagalo uno a uno, volviendo atrás el último movimiento primero y así sucesivamente. DGT Centaur detectará automáticamente cuando esté volviendo atrás movimientos y ajustará automáticamente la lista de movimientos y la posición del tablero como se indica en la pantalla.

Sugerencia

DGT Centaur puede sugerir o proponer buenos movimientos. Al presionar el botón "Sugerencia/Movimiento alternativo" DGT Centaur indicará el mejor movimiento, así como varias alternativas. Tan pronto como haga un movimiento en el tablero, la pantalla de sugerencias desaparecerá. El movimiento que realice no tiene que ser uno de los movimientos sugeridos. También puede ocultar la pantalla de sugerencias presionando nuevamente el botón de sugerencias.

Es posible recibir continuamente sugerencias en cada turno activando la opción "Sugerencia" en el menú "Pomtella" (consulte Fig. 12). Con esta opción activada, en cada turno se mostrará una sugerencia en la parte inferior de la pantalla.

Movimiento Alternativo

El botón "Sugerencia/Movimiento alternativo" también se puede usar para obtener sugerencias para el movimiento del ordenador. Si es el turno de DGT Centaur, primero indicará su mejor movimiento. Al presionar el botón "Sugerencia/Movimiento alternativo" se mostrarán movimientos alternativos en la pantalla. En cualquier momento puede decidir jugar el movimiento propuesto, jugar uno de los movimientos alternativos o jugar un movimiento completamente diferente. DGT Centaur aceptará cualquier movimiento que juegue como propio y continuará la partida. La pantalla con los movimientos alternativos desaparecerá tan pronto como se realice un movimiento. Siempre puede hacer otro movimiento que el indicado en la pantalla. La pantalla con movimientos alternativos sugeridos también desaparecerá al presionar nuevamente el botón "Sugerencia/Movimiento alternativo".

Enroque corto y largo

El enroque largo se indica en la pantalla con 0-0-0 y el enroque corto con 0-0. Realice estos movimientos primero moviendo el Rey dos casillas y después la Torre.



Fig. 5. Retroceder/Lista de movimientos.



Fig. 6. Sugerencia.





Promoción de peón

Cuando un peón alcanza la última fila; promociona (se convierte en otra pieza). La pantalla muestra las diferentes piezas que puede seleccionar. Si no selecciona ninguna DGT Centaur asumirá que quiere que se convierta en Dama. En ese caso, simplemente puede jugar el siguiente movimiento de DGT Centaur y continuar la partida. Para pasar a una pieza diferente, seleccione la pieza presionando los botones "Arriba" y "Abajo" y confirme su elección presionando el botón "Aceptar/Menú". La pantalla de selección desaparecerá y podrá continuar la partida.

Terminar la partida

La partida termina si usted ha dado jaque mate a Centaur o este se lo ha dado a usted. Otros motivos para terminar una partida son tablas, ahogado o material insuficiente para dar jaque mate. El resultado de la partida se muestra en la pantalla.

- **Jaque mate**

Se indica jaque mate con 1-0 (blancas ganan) ó 0-1 (negras ganan) y aparece "Jaque mate" en la pantalla.

- **Ahogado**

La partida es tablas cuando el jugador que mueve no tiene movimiento legal y su Rey no está en jaque mate. Se dice que la partida termina con "Ahogado". El resultado de la partida es tablas y aparece "Ahogado" aparece en la pantalla.

- **Tablas**

Tablas significa que la partida termina en empate. La pantalla mostrará la notación "1/2 - 1/2" y la palabra "Tablas".

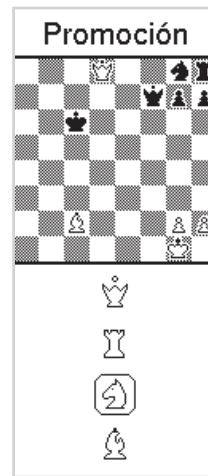
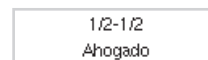
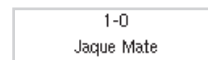


Fig. 7. Promoción de peón.



Comenzar una nueva partida

Si desea comenzar una nueva partida, simplemente coloque las piezas en la posición inicial. Tan pronto como DGT Centaur detecta que las piezas están en dicha posición, automáticamente comienza una nueva partida. Escuchará un pitido (si el sonido está activado) para indicar que se puede iniciar la nueva partida.

¡Tenga cuidado!

La información de la partida anterior se elimina tan pronto como termine de configurar la posición inicial para una nueva; su partida anterior ya no se podrá ver.

Suspensión y reinicio de una partida

Puede suspender una partida y continuarla más tarde. Durante la partida, simplemente apague DGT Centaur presionando el botón "Enrender/Apagar" durante 3 segundos. Si lo desea puede quitar las piezas del tablero. Al volver a encender DGT Centaur, la posición de la partida suspendida se muestra en la pantalla. Si ha quitado las piezas, coloquelas como se indica en la pantalla y puede continuar la partida.

¡Tenga cuidado!

No coloque las piezas en la posición inicial. Si hace esto, su partida suspendida o actual se eliminará de la memoria del tablero.





4. Modo de Juego

DGT Centaur tiene tres modos de juego: Amigable, Exigente y Experto. Cuando enciende DGT Centaur por primera vez, está en modo "Amigable". Abandone el menú "Modo de juego" presionando el botón "Reproducir/Pausa". Confirme su selección presionando el botón "Ok". Puede cambiar el modo de juego en cualquier momento durante la partida. Cambiarlo no influye en las sugerencias ya que DGT Centaur siempre sugerirá los movimientos más fuertes.

- **Amigable**

El modo "Amigable" le da una oportunidad justa de ganar. Durante la partida, DGT Centaur analiza su juego y determina su fuerza. DGT Centaur jugará a su nivel para que tenga un oponente igual. Este es el modo perfecto para una partida de ajedrez relajada, divertida e instructiva.

- **Exigente**

El modo "Exigente" es un poco más exigente que el anterior. Es el modo perfecto si quiere mejorar sus habilidades y jugar contra un oponente que es un poco más fuerte que usted. DGT Centaur seguirá jugando a su nivel, pero jugará movimientos más fuertes con mayor frecuencia.

- **Experto**

En el modo "Experto", el módulo del DGT Centaur jugará con toda su fuerza sin adaptarse a su nivel o fuerza de juego.

Modo Juego	
Nivel	
<input checked="" type="checkbox"/>	Amigable
<input type="checkbox"/>	Exigente
<input type="checkbox"/>	Experto
Ordenador	
<input checked="" type="checkbox"/>	mv Negras
<input type="checkbox"/>	mv Blancas
<input type="checkbox"/>	Análisis

Fig. 8. Modo juego.

El ordenador juega

En el submenú Modo de juego, puede especificar con que color debe jugar DGT Centaur. Se puede configurar con "Negras" o "Blancas".

- **Negras**

Cuando enciende DGT Centaur y comienza a jugar, asume que usted juega con las piezas blancas y que DGT Centaur juega con las piezas negras. En el submenú "Modo de juego" puede cambiar el color con el que desea que juegue DGT Centaur.

- **Blancas**

Si usted elige jugar con las piezas negras y configura DGT Centaur para que lo haga con las blancas, el tablero de la pantalla girará. Las piezas blancas estarán al otro lado del tablero. Tendrá que cambiar las piezas en el tablero real usted mismo.

- **Análisis**

Al seleccionar esta opción, DGT Centaur analiza la partida del tablero. DGT Centaur no propone ningún movimiento y las casillas no se iluminan. Si presiona el botón "Sugerencia" verá sugerencias. DGT Centaur indicará si un movimiento es bueno, o si hay una opción mejor. Por lo tanto, este modo de análisis puede utilizarse para reproducir y analizar una partida. También es una buena opción para jugar con un oponente sin que las casillas se iluminen. La opción "Sugerencia" permanece disponible y puede ayudarle a mejorar su juego.

Valoración

Centaur usa un número para valorar cada posición. Con esta valoración (evaluación por ordenador), Centaur compara la posición de las piezas blancas con la posición de las piezas negras. Una valoración positiva ("+") significa que las blancas están mejor; una valoración negativa ("-") significa que las negras están mejor. La valoración hace referencia al valor de las piezas. Por ejemplo, si las blancas tienen un peón extra en comparación con las negras, la puntuación es "+1". Pero si las negras tienen cuatro peones





más que las blancas, la valoración se indica como “-4”. La valoración se relaciona con el valor material de las diferentes piezas de ajedrez: un Peón vale 1 punto, un Caballo o un alfil valen 3 puntos, una Torre vale 5 puntos y una Dama vale 9 puntos.

Cuando Centaur evalúa una posición, no solo observa las diferencias materiales entre blancas y negras, sino que también tiene en cuenta la posición de las piezas, si estas están activas o pasivas y si hay alguna posibilidad táctica en la posición. Al comparar la valoración de diferentes movimientos, usted puede ver qué movimientos dan como resultado una mejor posición.

5. Partidas con tiempo

Es posible usar un reloj cuando se juega contra DGT Centaur. Por defecto, el reloj está apagado. Enciéndalo presionando el botón “Ok/ Menú” y luego seleccione la opción “Tiempo de Juego”. Puede seleccionar los siguientes tiempos de juego: 2, 5, 10, 20, 30, 45, 60 o 90 minutos para cada jugador por partida. Use las teclas de flechas para desplazarse por el menú y presione el botón “Aceptar” para confirmar su elección. Para salir del menú e iniciar la partida, presione el botón “Reproducir/Pausa”. Los tiempos del reloj se mostrarán en la pantalla.

El reloj arrancará tan pronto como se haga el primer movimiento. Comenzará (si es el primer movimiento) o continuará (si no es el primer movimiento) la cuenta atrás del reloj de DGT Centaur y se detendrá tan pronto como DGT Centaur indique su movimiento. Después de realizar el movimiento de DGT Centaur en el tablero, comenzará (si es el primer movimiento) o continuará (si no es el primer movimiento) la cuenta atrás de su reloj y se detendrá tan pronto como usted realice su movimiento. Use el botón “Reproducir/Pausa” para detener los relojes en cualquier momento que desee pausar la partida.

Cuando un jugador llega a 0:00:00 primero y ha usado todo su tiempo, se mostrará una bandera al lado del reloj. Sin embargo, la partida puede continuar, incluso cuando el reloj haya llegado a las 0:00:00.

6. Empezar una partida desde una posición/Configurar las piezas

Puede configurar una posición y continuar jugando desde dicha posición. Esto se puede usar para analizar o jugar una posición interesante o para resolver un problema de ajedrez.

Hay dos formas de configurar una posición; comenzar desde la posición inicial o comenzar desde el tablero vacío.

Configurar desde la posición inicial

La forma más fácil de configurar una posición es empezar desde la posición inicial. Para esto, primero coloque todas las piezas en dicha posición como si quisiera comenzar una nueva partida. Puede hacerlo estando en la pantalla principal antes de entrar en el menú y seleccionar la opción “Configurar piezas”.

En este momento, puede levantar una pieza y moverla a cualquier casilla (o quitarla del tablero). Los movimientos de las piezas que se configuran no tienen que estar de acuerdo con las reglas del ajedrez.

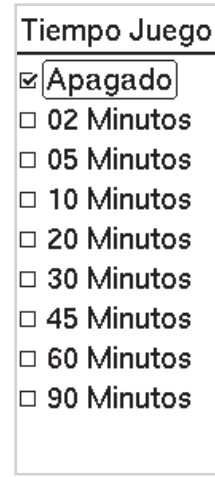


Fig. 9. Tiempo de partida.



Fig. 10. Configurar las piezas.







Centaur recuerda qué pieza se levantó por última vez, cualquier pieza que posteriormente coloque en el tablero será de ese tipo. También verá que el tipo se indica en la pantalla de Centaur. Configurar una posición de esta manera es muy intuitivo, como verá al intentarlo varias veces.

Cuando haya configurado la posición deseada en el tablero, presione el botón "Aceptar/Menú". La pantalla mostrará los siguientes ajustes (Fig 11.)

Dirección de juego

Con la posición deseada en el tablero, ahora deberá indicar a Centaur quién mueve y en que dirección mueven los peones.

- **Blanco** 

La dirección de juego de los peones blancos es de abajo hacia arriba en el tablero de ajedrez.
- **Blanco** 

La dirección de juego de los peones blancos es de arriba a abajo en el tablero de ajedrez.

Mover

Ahora indique quién mueve en la posición.

- **Blanco**

Seleccione blancas si son las blancas quien deben hacer el primer movimiento en la posición.
- **Negras**

Seleccione negras si son las negras quien deben hacer el primer movimiento.

El ordenador juega con

Si desea jugar la posición contra Centaur, ahora deberá especificar si Centaur juega con las piezas negras o con las blancas. Alternativamente, puede configurar a Centaur para analizar la posición.

- **Blanco**

Seleccione blancas si quiere que Centaur juegue con las piezas blancas.
- **Negras**

Seleccione negras si quiere que Centaur juegue con las piezas negras.
- **Análisis**

Cuando se elige esta opción, DGT Centaur analiza la partida. DGT Centaur no realizará ningún movimiento durante la partida y las casillas no se iluminarán. Si presiona el botón de signo de interrogación, verá sugerencias. Centauro indica si el movimiento que se jugó fue un buen movimiento, o si hay una mejor opción. Presione el botón "Reproducir / Pausa" para confirmar la configuración. Si la posición del tablero y la configuración es correcta, DGT Centaur irá al menú de reproducción y ya puede iniciar la partida desde la posición configurada.


Posición o configuración no permitida


Si la configuración o la posición en el tablero no esta permitida, se escuchará un pitido y DGT Centaur volverá a la pantalla de configuración. Si esto sucede, compruebe si la posición configurada es acorde a las reglas del ajedrez. Por ejemplo, compruebe lo siguiente:

- ¿Hay un Rey blanco y otro negro en el tablero?
- ¿Tal vez uno de los Reyes está en jaque, pero es el otro bando el que mueve?
- ¿Hay un peón en la primera o en la última fila?
- ¿Hay demasiadas piezas de un tipo en el tablero? Por ejemplo, no está permitido tener dos Reyes del mismo color o tener nueve Peones del mismo color.
- La posición configurada no puede estar en jaque mate.

Conf piezas

Dirección

Blanco 

Blanco 

Mueve

Blanco

Negro

Ordenador

mv Negras

mv Blancas

Análisis

Fig. 11. Segunda pantalla de configuración de piezas.





En este momento, si desea cambiar una pieza por otra, puede hacerlo de la siguiente manera:

- Levantando la pieza que desea cambiar.
- Utilice las teclas de flecha para seleccionar el icono de la pieza a la que desea que - cambie la pieza levantada.
- Ponga la pieza levantada en la casilla requerida.
- La pieza ahora ha cambiado a la pieza seleccionada.

Configuración desde el tablero vacío

Otra forma de configurar una posición es a partir de un tablero vacío. Ir al menú "Conjunto de piezas". Usando las teclas de flecha, seleccione el icono de la pieza que desea poner en el tablero. A continuación, coloque la pieza real en la casilla correspondiente del tablero. Si desea colocar más piezas del mismo tipo, ahora puede colocar todas las piezas de ese tipo.

Después puede usar las teclas de flecha para seleccionar otras piezas y repetir los pasos anteriores. Tenga cuidado de seleccionar correctamente el icono deseado al colocar las piezas. Si colocó accidentalmente una pieza incorrecta, puede resolverlo volviendo a seleccionar el icono correcto. Cuando haya terminado de configurar la posición, seleccione el botón "Ok/Menú" y realice las selecciones en la siguiente pantalla de menú como se indica arriba en "Configurar desde la posición inicial".

7. Pantalla

La información que se muestra en la pantalla se puede ajustar a sus preferencias. Use las teclas de flecha para desplazarse por el menú y presione el botón "Aceptar/ Menú" para activar o desactivar las opciones. Salga del menú presionando el botón "Reproducir/Pausa". Si desea volver al menú anterior, presione el botón "Atrás".

Tablero

El tablero de ajedrez se puede activar (mostrar) o desactivar (no mostrar) en la pantalla. El tablero de ajedrez muestra todos sus movimientos. Si desea volver atrás un movimiento, verá en el tablero de ajedrez la posición de la pieza.

Reloj

El reloj se puede activar (mostrar) o desactivar (no mostrar) en la pantalla. El reloj se muestra en cuanto se configura "Tiempo de juego" en el menú principal.

Valoración

La valoración se puede activar (mostrar) o desactivar (no mostrar) en la pantalla. La valoración muestra la fuerza de tu posición o la de DGT Centaur, pero también lo fuerte que es un posible movimiento.

Sugerencia

La sugerencia se puede activar (mostrar) o desactivar (no mostrar) en la pantalla. DGT Centaur puede hacerle sugerencias y sugerirle un buen movimiento. Si esta opción está activada, se mostrará una sugerencia en la pantalla con cada movimiento. Si deshabilita esta opción, aún puede solicitar sugerencias cuando presione el botón "Sugerencia/movimiento alternativo".

Lista de movimientos

DGT Centaur indica los movimientos de la partida en una lista. Esta lista se puede mostrar en fuente pequeña o grande.

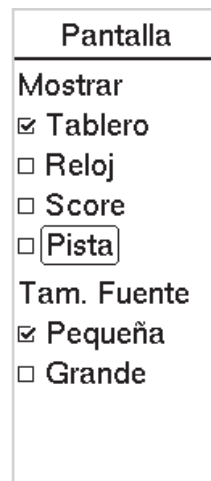


Fig. 12. Configuración de pantalla.





8. Sonido

Por defecto el sonido está activado. Habrá un sonido cuando:

- Se encienda o apague DGT Centaur.
- Se realiza un movimiento ilegal.
- DGT Centaur se apaga automáticamente después de 30 minutos sin actividad
- Se ha configurado una posición ilegal "Configurar piezas".
- Un reinicio forzado.

Cuando el sonido está desactivado, sólo escuchará un pitido corto al iniciar DGT Centaur.

9. Iluminación

La intensidad de los LEDs se puede ajustar a Baja, Media o Alta. Cuando juegue en una habitación más oscura, los LEDs pueden atenuarse. Cuando juegue al aire libre o bajo la luz del sol, puede aumentar la intensidad.

10. Idioma

Por defecto, DGT Centaur está configurado en inglés. Puede configurarse en alemán, inglés, español, francés, italiano, holandés, polaco, ruso o turco.

11. Ahorro de energía

Después de 30 minutos sin actividad, DGT Centaur se apaga. Cuando el sonido está activado, sonará un pitido corto. La partida actual se guarda. (Ver la sección "Pausar y reanudar una partida").

Apagado forzado

Si DGT Centaur deja de responder durante una partida y no se puede apagar, puede forzarlo a que se cierre presionando "Reproducir/Pausa" durante 10 segundos. DGT Centaur luego vuelve a la configuración de fábrica.

12. Accesorios

Contenido:

- Tablero de ajedrez electrónico.
- Piezas de ajedrez (con dos damas de cada color).
- Adaptador universal de corriente.
- Manual.
- Guía rápida.

13. Mantenimiento y Soporte

Para fines de garantía y futuras actualizaciones, registre su tablero en nuestro sitio web. Para ello, vaya a la sección de soporte del sitio web de DGT y seleccione "Registrar su producto/Register your product". Centaur está acabado con una superficie impresa de alta calidad. Si es tratado con cuidado, le dará muchos años de rendimiento sin problemas. Para limpiar Centaur, se debe utilizar un paño suave ligeramente humedecido. No use líquidos de limpieza abrasivos. Si usted tiene alguna pregunta que no esté cubierta por este manual, consulte las preguntas frecuentes (FAQ) en la sección de soporte de nuestro sitio web. Si no puede encontrar una solución allí, no dude en ponerse en contacto con el Departamento de Soporte de DGT.





14. Condiciones de garantía

DGT Centaur cumple con nuestros más altos estándares de calidad. Si, a pesar de nuestro cuidado en la elección de componentes, materiales, producción o transporte, su DGT Centaur muestra algún defecto dentro de los dos primeros años después de la compra, por favor contacte con el vendedor. Limpie DGT Centaur sólo con un paño suave humedecido. No utilice productos de limpieza abrasivos. La garantía sólo es válida si el producto se utiliza de forma razonable y prudente según su propósito. La garantía quedará sin efecto si el producto ha sido mal utilizado o si se han realizado intentos no autorizados para modificarlo sin el previo consentimiento expreso por escrito del servicio de asistencia de DGT o de uno de los centros de servicio autorizados de DGT. Se puede encontrar una lista de Centros de Servicio en el sitio Web de DGT. Si tiene alguna pregunta sobre DGT Centaur que no haya sido contestada en este manual, por favor consulte las FAQ (preguntas frecuentes) en nuestro sitio web.

15. Descargo de responsabilidades

Digital Game Technology no escatimó esfuerzos para garantizar que la información en este manual sea correcta y completa. Sin embargo, no habrá responsabilidad por errores u omisiones. Digital Game Technology se reserva el derecho de cambiar las especificaciones del hardware y software descritos en este manual sin previo aviso. Ninguna parte de este manual puede ser reproducida, transmitida ni traducida en ningún idioma, de ninguna forma ni por ningún medio, sin el permiso previo por escrito de Digital Game Technology.

16. Software de Código Abierto (Open Source)

DGT Centaur utiliza el siguiente software de Código Abierto (Open Source):


Python, la licencia de Python Software Foundation (PSF) es aplicable.


Python-Chess, la Licencia Pública GNU versión 3 (GPL3) es aplicable.


DGT desea agradecer a los muchos desarrolladores de software que hicieron posible que desarrollemos DGT Centaur para los muchos amantes del ajedrez en todo el mundo.


17. Especificaciones Técnicas

Tamaño del tablero	444.5 x 400.5 mm (17.5 "x 15.8")
Tamaño de las casillas	48 x 48 mm (1.9"x 1.9")
Alimentación	suministrada a través del cable USB
Cubierta	Chasis de plástico transparente para PC con una superficie de tablero de ajedrez impreso de alta calidad.
Peso bruto	2.3 Kg (81.1 oz.) Ordenador de ajedrez, piezas de ajedrez, cable, documentación y embalaje.

 DGT Centaur cumple con las directivas: 2004/108/EC y 2011/65/EU.

 Este producto está marcado con el símbolo de reciclaje que indica que, al final de su vida útil, el producto debe desecharse en un punto de recogida de residuos adecuado de acuerdo con las regulaciones locales. No desheche el producto en la cadena normal de residuos domésticos sin clasificar.

 Este producto no es adecuado para niños de 0 a 3 años de edad. Incluye piezas pequeñas. Riesgo de asfixia.

 DGT Centaur cumple con la normativa de la Marca Registrada Alemana "Der GrünePunkt" de Duales System Deutschland GmbH.

MAN_71026_DGT Centaur manual EN-DE-FR-ES_V1.1
© Copyright 2023 Digital Game Technology BV
DGT - IJzersteden 8 - 7547 TB - Enschede - The Netherlands - digitalgametechnology.com

